

Magánszemélyek külföldről származó jövedelmének adóztatása és járulékkötelezettsége 2016.

Az alábbi tájékoztató anyag a magyar illetőségű magánszemélyek külföldről származó jövedelmeinek – ide értve a magyar munkáltató részére külföldön végzett munka ellenértékét is – adóztatására és a járulékfizetésre vonatkozó szabályok megismeréséhez és értelmezéséhez kíván segítséget nyújtani.¹

I. Személyi jövedelemadó

Amennyiben Önnek külföldről származik jövedelme, az adókötelezettség megállapítása érdekében alapvetően a következő lépéseket kell elvégeznie:

1. Meg kell határozni az adóügyi illetőségét.

A tájékoztató anyag kizárólag azon magánszemélyek adókötelezettségére vonatkozó szabályokat tartalmazza, akik Magyarországon adóügyi illetőséggel bírnak. Amennyiben Ön magyar állampolgár, és az adóév nagyobbik részében Magyarországon tartózkodik, és kizárólag belföldön van állandó lakóhelye, akkor Ön biztosan magyar adóügyi illetőséggel rendelkezik. Ebben az esetben az illetőségről szóló 2. fejezetben leírtakat figyelmen kívül hagyhatja.

2. Meg kell határozni azt, hogy a jövedelmet melyik állam adóztathatja.

Ezt jellemzően az irányadó kettős adóztatás elkerüléséről szóló nemzetközi egyezmény előírásai alapján lehet megtenni, feltéve, hogy Magyarországnak van egyezménye az érintett külföldi állammal.

3. A kiválasztott állam belső szabályai szerint teljesítenie kell az adókötelezettségét.

4. Amennyiben a 2. pont szerint a jövedelem a külföldi államban adóztatható, Magyarországon is keletkezhet kiegészítő jellegű adókötelezettsége.

A külföldön adóztatható, az összevont adóalapba tartozó jövedelmeket – feltéve, hogy a külföldi állammal van kettős adóztatást kizáró egyezményünk – az összevont adóalap számítása során nem kell figyelembe venni, ugyanakkor az adóbevallásban, munkáltatói adómegállapításban tájékoztató adatként szerepeltetni kell.

1. Általános szabályok

A nemzetközi egyezmények eltérő szövegezése miatt a jelen tájékoztatóban leírtak nem minden esetben irányadóak. Ezért a tényleges adókötelezettség csak az eset összes körülményének és az irányadó nemzetközi egyezmény konkrét szabályainak figyelembevételével állapítható meg.

Magyarország a magyar illetőségű magánszemélyek belföldről és külföldről származó jövedelmét, továbbá a külföldi személyek belföldről származó, vagy egyébként nemzetközi szerződés, viszonyosság alapján a Magyar Köztársaságban adóztatható jövedelmét vonja adóztatás alá.² Mivel a nemzetközi szerződések is jellemzően csak abban az esetben engedélyezik Magyarország számára a külföldi forrásból származó jövedelem adóztatását, ha a magánszemély magyar illetőségű, így gyakorlatilag majdnem minden esetben igaz az, hogy a külföldi illetőségű magánszemélyek külföldi forrásból származó jövedelmeivel

¹ A külföldi illetőségű magánszemélyek magyar forrásból származó jövedelmének adóztatására vonatkozó szabályok nem képezik ezen információs füzet részét.

² A személyi jövedelemadóról szóló, többször módosított 1995. évi CXVII. törvény (a továbbiakban: Szja tv.) 2. § (4) bekezdése szerint.

kapcsolatban Magyarországon adókötelezettség nem keletkezik.

Magyarország tehát a magyar belső szabályok alapján a magyar illetőségű magánszemélyek külföldről származó jövedelmeit is adóztatás alá vonja. Azonban Magyarország adóztatásra vonatkozó jogának lényeges korlátját képezik a kettős adóztatás elkerüléséről szóló nemzetközi Egyezmények (a továbbiakban: Egyezmény vagy Egyezmények), melyek megkötésével Magyarország gyakorlatilag a saját adóztatásra vonatkozó jogát korlátozza.³ Ezek a kétoldalú **Egyezmények alapvetően azt határozzák meg, hogy egy adott jövedelemtípus adóztatására a magánszemély illetősége szerinti állam, vagy a jövedelem forrása szerinti állam jogosult.** Ezen túl az Egyezmények a magánszemélyek illetőségére vonatkozó szabályokat is tartalmazzak, illetve a kettős adóztatás elkerülésének módjára vonatkozó speciális eljárást is meghatároznak.

Az Egyezmények azonban nem határozzák meg azt, hogy az adott jövedelem milyen módon válik adókötelessé az adóztatásra jogosult államban. Azaz könnyen előfordulhat, hogy egy adott jövedelemtípus adóztatására az Egyezmény alapján Magyarország jogosult, azonban a magyar állam ezzel a jogával nem él, azaz a belső, nemzeti szabályokban a jövedelemre adómentességet biztosít.

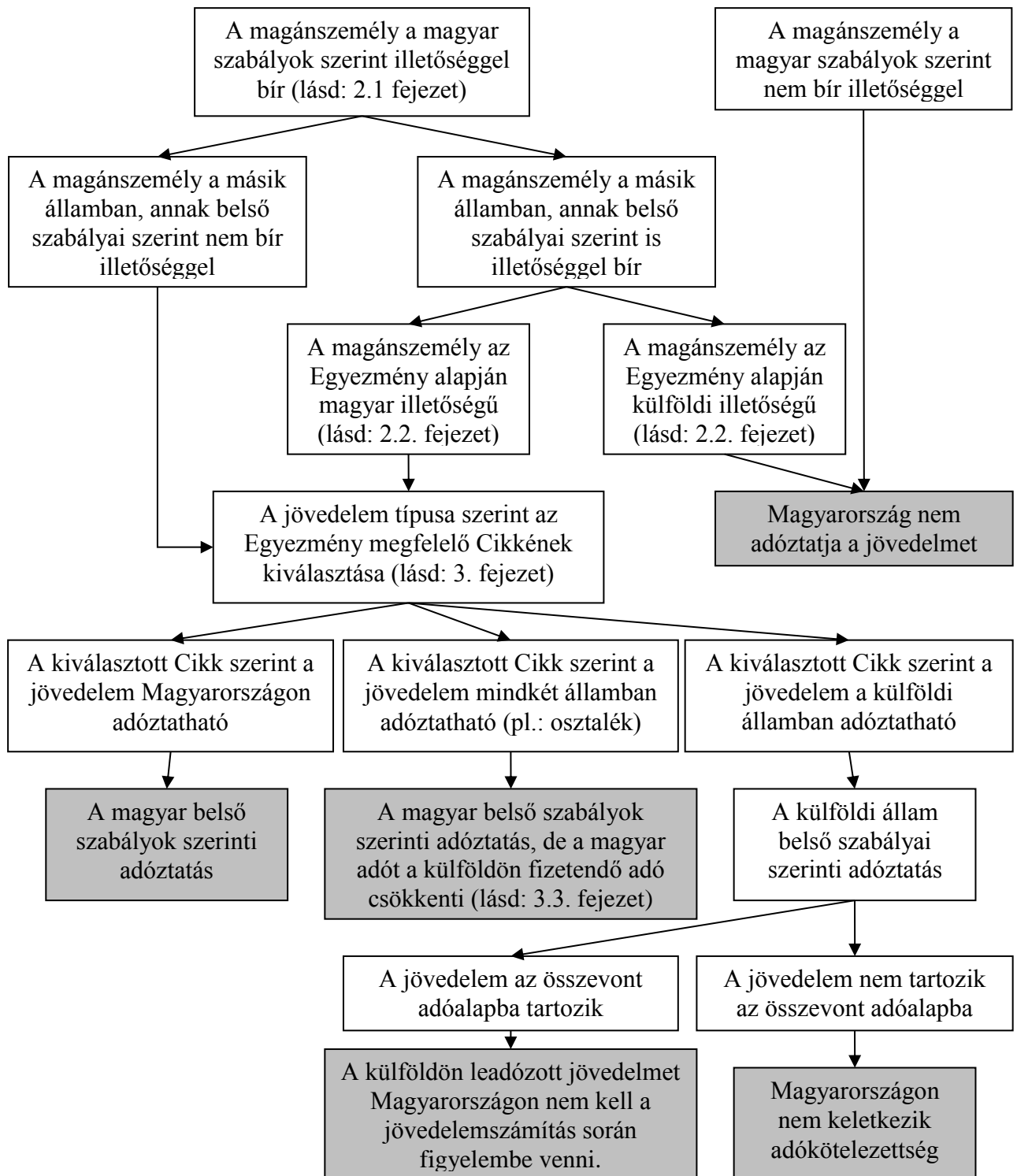
A Magyar Köztársaságnak több mint nyolcvan külföldi állammal – ezen belül az Európai Unió összes államával – áll fenn hatályos Egyezménye a kettős adóztatás elkerüléséről.⁴ Ugyanakkor számos olyan országból is származhat a magyar magánszemélynek jövedelme, mellyel Magyarországnak nincsen Egyezménye. Ebben az esetben a 4. fejezetben leírtak irányadóak.

Általánosságban elmondható tehát, hogy egy magánszemély külföldről származó jövedelme Magyarországon akkor és annyiban adóztatható, ha a magánszemély a magyar szabályok és – kitekintéssel a külföldi állam illetőségre vonatkozó szabályaira is – az Egyezmény előírásai alapján belföldi illetőségű, és az Egyezmény előírásai Magyarország számára a jövedelem adóztatását lehetővé teszik. Ezen túl a magyar illetőségű magánszemélynek korlátozott mértékű adókötelezettsége abban az esetben is keletkezhet, ha az Egyezmény a jövedelem adóztatásának jogát a külföldi államnak ítéli.

A magánszemélyek külföldről származó jövedelmének adókötelezettsége a következő ábra szerint alakul. Amennyiben a folyamatábrán szürkével kitöltött négyzethez jutunk, az ábra fennmaradó része figyelmen kívül hagyandó.

³ A kettős adóztatás elkerüléséről szóló Egyezmények célja az, hogy az adózók jövedelmét ne sújtsa kétszeres adóteher. Lényeges azonban, hogy az Egyezmények számos esetben lehetővé teszik azt, hogy egy adott jövedelmet mindkét állam – egymás eljárására is tekintettel – adóztatás alá vonjon.

⁴ A 2016. január 1-jétől hatályos és alkalmazandó Egyezmények listája megtalálható a Nemzeti Adó- és Vámhivatal honlapján, a www.nav.gov.hu címen,



Mint látható, ha a magánszemély nem bír a magyar szabályok szerint belföldi illetőséggel, illetve ha bár a magyar szabályok szerint belföldinek is minősül, az Egyezmény alapján az illetőség szerinti államnak a külföldi államot kell tekinteni, a magánszemély külföldről származó jövedelme Magyarországon nem adóztatható. Ugyancsak megállapítható, hogy amennyiben a magánszemély magyar illetőségű, az Egyezmény előírásai alapján három esetkör vázolható fel.

- Egyrészt vannak olyan jövedelmek, melyek esetében az adóztatás jogát az Egyezmény **kizárólag az illetőség szerinti állam**, azaz Magyarország számára biztosítja (pl.: ingó

értékesítéséből származó jövedelem). Ilyen esetben a külföldi államban adókötelezettség nem keletkezik.

- Másrészt léteznek olyan jövedelemtípusok is (pl.: osztalék), melyek esetében **mindkét állam** jogosult a jövedelem adóztatására, de a külföldi állam ezzel a jogával csak az Egyezményben meghatározott mértékig élhet.
- Végezetül bizonyos jövedelemtípusok (pl. ingatlan értékesítés) kizárólag a **jövedelem forrása**, azaz például az ingatlan fekvése **szerinti államban** adóztathatók.

2. Illetőség

Az előzőekben leírtak alapján egyértelmű, hogy a magánszemély illetősége alapvető fontossággal bír az adókötelezettség alakulása szempontjából. Az illetőség vagy bővebben az adóügyi illetőség egy speciális jogi fogalom, amely azt fejezi ki, hogy a **magánszemély melyik állammal áll adózási szempontból a legközelebbi kapcsolatban**. Ez a fogalom nem keverendő össze az állampolgársággal, bár az állampolgárságnak lehet kihatása az illetőségre is.

Mint az az előző oldalon található ábrából látszik, a magánszemély tényleges illetőségét egyrészt az illetőségre vonatkozó **magyar szabályok**, másrészt az érintett **külföldi államban az illetőségre vonatkozó előírások**, harmadrészt a két állam között fennálló, a kettős adóztatás elkerüléséről szóló nemzetközi **Egyezmény szabályai** (jellemzően annak 4. Cikke) együttesen határozzák meg. Szintén megállapítható, hogy az Egyezmény szabályai döntőbíróként funkcionálnak, azaz amennyiben mind a magyar, mind a külföldi állam megállapította a saját belső joga szerint a magánszemély belföldi illetőségét, akkor ennek az ellentmondásnak a feloldására az Egyezmény szabályai szolgálnak.

2.1 Az illetőségre vonatkozó magyar szabályok

A magyar előírások⁵ szerint belföldön bír illetőséggel az a magánszemély, aki

- **magyar állampolgár** (kivéve azt a kettős állampolgárt, akinek Magyarországon nincs bejelentett lakhelye),
- az a magánszemély, aki a külön jogszabály⁶ szerinti szabad tartózkodás jogát egy naptári évben legalább 183 napig Magyarországon gyakorolja (elsősorban EU, EGT állampolgár),
- az előző pontba nem tartozó, a külön jogszabály szerint letelepedett jogállással⁷ rendelkező magánszemély, illetve
- a hontalan magánszemély.

Az előzőekben felsoroltak közé nem tartozó magánszemély akkor bír magyar illetőséggel, ha

- **kizárólag Magyarországon van állandó lakóhelye**⁸, vagy
- a magánszemély létérdekeinek központja Magyarország, azaz a magánszemélyt a legszorosabb személyes, családi és gazdasági kapcsolatok Magyarországhoz fűzik akkor, ha a magánszemélynek egyáltalán nincs, illetve ha Magyarországon és más államban is van állandó lakóhelye,

⁵ Az Szja tv. 3. § 2. pontja szerint.

⁶ A szabad mozgás és tartózkodás jogával rendelkező személyek beutazásáról és tartózkodásáról szóló 2007. évi I. törvény.

⁷ A harmadik országbeli állampolgárok beutazásáról és tartózkodásáról szóló 2007. évi II. törvény 32. § (1) bekezdésében felsorolt letelepedési engedéllyel rendelkező magánszemély.

⁸ Az adózás rendjéről szóló 2003. évi XCII. törvény (a továbbiakban: Art.) 178. § 7. pontja szerint állandó lakóhelynek minősül „az olyan lakóhely, ahol a magánszemély tartós ottlakásra rendezkedett be és ténylegesen ott lakik. Nem változik az állandó lakóhely, ha a magánszemély ideiglenes jelleggel huzamosabb ideig külföldön tartózkodik, különösen tanulás, munkavállalás, utazás céljából”.

- a szokásos tartózkodási helye belföld, ha az előzőek alapján illetősége nem állapítható meg.

Mint látható, a magyar szabályok szerint a belföldi adóügyi illetőséget számos körülmény létrehozza. Így például a magyar állampolgárok – ha nem olyan kettős állampolgárok is egyben, akik magyarországi bejelentett lakóhellyel nem rendelkeznek – a magyar szabályok szerint akkor is illetőséggel bírnak, ha több éves időszakban egy külföldi államban élnek és dolgoznak. Ugyanakkor ezek a személyek a külföldi államban is könnyen illetőséget szerezhetnek, például a külföldi államban való tartózkodás hossza, vagy az ottani állandó lakóhely fennállására tekintettel. E példa alapján jól látható, hogy gyakran előfordulhat az az eset, hogy egy magánszemély az államok belső joga alapján párhuzamosan két államban is illetőséggel bírjon.

2.2 A külföldi államban az illetőségre vonatkozó szabályok

Előfordulhat, hogy egy, a magyar belső szabályok szerint – például a magyar állampolgárság okán – magyar illetőséggel bíró magánszemély egy külföldi államban is illetőséggel bír az ott irányadó jogszabályok alapján. Ezt megalapozhatja például a külföldi államban való tartózkodás hossza (jellemzően a 183 napot elérő tartózkodás), vagy a külföldi államban létesített állandó lakóhely.

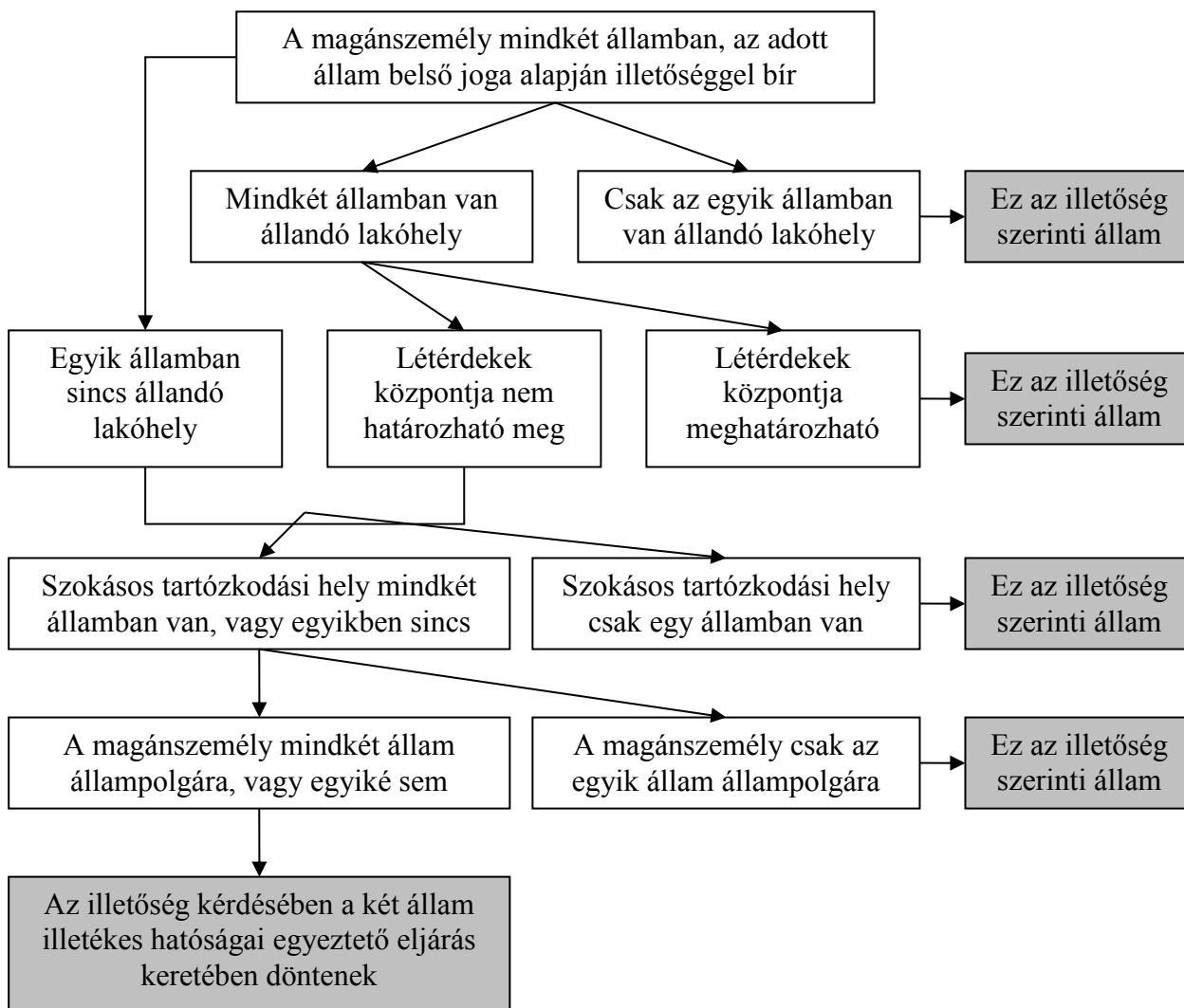
Amennyiben bizonytalan abban, hogy a külföldi államban illetőséget szerzett-e, forduljon a külföldi állam adóhatóságához, és kérjen a kérdéses időszakra vonatkozó illetőségigazolást. Amennyiben a külföldi állam adóhatósága az illetőségigazolást kiállítja, akkor megállapítható, hogy Ön a külföldi államban (is) illetőséggel bír. Természetesen az igazolás kiállításának megtagadása annak a jele, hogy Ön (még) nem szerzett külföldön adóügyi illetőséget.

Amennyiben Ön egy jövedelmet azért nem tekint Magyarországon adóztathatónak, mert álláspontja szerint azt Ön külföldi illetőséggel bíró személyként szerezte, az illetőségigazolásra abból a célból is szüksége lehet, hogy a magyar adóhatóság által lefolytatott ellenőrzés során a külföldi adóügyi illetőségének fennállását bizonyítsa.

2.3. Az Egyezmény illetőségre vonatkozó szabályai

Abban az esetben, ha egy magánszemélyt két állam a saját belső joga alapján egyaránt belföldi illetőségűnek tekint, akkor **a tényleges illetőség kérdését az Egyezmény lakóhelyről vagy illetőségről szóló Cikke rendezzi** (jellemzően a 4. Cikk.). Az Egyezmény alapján a magánszemély tényleges illetőségét az **állandó lakóhely**, a létérdekek vagy más néven az életvitel központja, a szokásos tartózkodás helye vagy az állampolgárság alapján (ebben a sorrendben) kell megállapítani. Természetesen egyes Egyezmények az itt felvázolt sorrendtől eltérhetnek.

Az Egyezmény illetőségre vonatkozó szabályainak értelmezéséhez a következő folyamatábra ad segítséget. Amennyiben a folyamatábrán szürkével kitöltött négyzethez jutunk, az ábra fennmaradó része figyelmen kívül hagyandó.



Mint látható, amennyiben a magánszemély mindkét érintett állam belső szabályai szerint illetőséggel bír, akkor az Egyezmény legelőször is a magánszemély állandó lakóhelye szerint rendeli a tényleges illetőséget megállapítani. Azaz, ha a magánszemélynek az egyik államban van állandó lakóhelye, míg a másikban nincs, akkor **az állandó lakóhely állama minősül az illetőség államának**. Az állandó lakóhelyhez hasonlóan vizsgálendő az illetőség elbírálására vonatkozó többi szempont is, azaz ha a soron következő szempont alapján az illetőség megállapítható, további vizsgálatra nincsen szükség.

Az egyes fogalmak értelmezéséhez az alábbiakban leírtak segítségül szolgálhatnak.

Az állandó lakóhely fogalmát minden állam a saját joga szerint határozza meg. Az előző pontban ismertetett magyar szabályozás szerint az állandó lakóhely megléte ténykérdés, de nem zárható ki az sem, hogy más államok az állandó lakóhely fennállását a lakóhely bejelentéséhez kössék.

A létérdekek vagy az életvitel központja az a hely, amelyhez a magánszemélyt a szorosabb személyi és gazdasági kapcsolatok kötik. Ilyen kapcsolat elsősorban a jövedelemszerzés, így a munkavégzés, a vállalkozás helye. Ugyancsak ilyen kapcsolat a családi, szoros baráti, kulturális, nemzeti kapcsolat is. A nemzetközi gyakorlatban⁹ általánosan elfogadott, hogy

⁹ A Magyarország által elfogadott nemzetközi gyakorlat a Gazdasági Együttműködési és Fejlesztési Szervezet (OECD) Modellegyezményének kommentárjából ismerhető meg.

ezeket a kapcsolatokat együttesen kell vizsgálni, és előfordulhat, hogy az erős családi, baráti, kulturális kapcsolatok nagyobb súllyal esnek latba, mint a gazdasági kapcsolatok. Azaz, ha egy magánszemély egy külföldi államban dolgozik, de onnan naponta, vagy akár csak a hétvégékre a Magyarországon élő családjához visszatér, jövedelmével a magyar családját tartja fenn, és más személyes kapcsolatai is Magyarországhoz kötik, akkor megállapítható, hogy ez a személy Magyarországon bír illetőséggel. Természetesen az egy háztartásban élő közeli hozzátartozók (házastárs, élettárs, gyermekek) lényegesen nagyobb súllyal esnek latba, mint más rokonok. Így egy egyedülálló személy esetében sokkal nagyobb az esélye annak, hogy az illetősége a munkavégzés államában legyen megállapítható.

A szokásos tartózkodási hely az az állam, ahol az adott személy gyakrabban, hosszabb időszakban tartózkodik. A nemzetközi gyakorlat alapján nem feltétlenül elegendő egy adott naptári évet vizsgálat alá vonni, hanem a releváns, megfelelően hosszú időszakban kell az egyes államokban való tartózkodások hosszát összevetni. Így például egy öt éves időszakban a két állam között ingázó személy esetében – ha a munkavégzés körülményei az öt éves időszakban változatlanok – akár a teljes öt éves időszak vizsgálat alá vonható, és így az illetőség állama az lesz, amelyikben a magánszemély az öt év átlagában több időt tölt.

Az állampolgárság fogalma értelemszerű, míg az illetékes hatóságok egyeztető eljárásával kapcsolatban kiemelt érdemel, hogy annak megindítására és lefolytatására Magyarországon a Nemzetgazdasági Minisztérium jogosult.

2.4. Illetőségváltás az adóéven belül

Az előzőekben leírtakból megállapítható, hogy az illetőséget a magánszemély körülményei határozzák meg. **A magánszemély körülményeinek változásával az illetősége is változhat**, akár egy adott adóéven belül is. Ez természetesen azzal a következménnyel is jár, hogy az illetőségváltás előtt és után megszerzett jövedelem adókötelezettsége eltérő. Kiemelt érdemel, hogy abban az esetben, ha valaki a végleges távozás szándékával kívánja elhagyni Magyarországot, akkor az adóhatóságtól kérheti, hogy az adóját soron kívül, határozattal állapítsák meg. Ebben az esetben értelemszerűen nem kell adóbevallást tenni.¹⁰

Tételezzük fel, hogy a magyar állampolgárságú magánszemély az év első nyolc hónapjában Magyarországon él, így egyértelmű, hogy belföldi illetőséggel bír. Ez a személy szeptember 1-jével egy másik államba költözik, az ottani szabályok szerint illetőséget szerez, és a korábbi magyar egzisztenciáját felszámolja. Ebben az esetben a magánszemély mindkét állam belső jogszabályai szerint belföldinek minősül, így a tényleges illetőségét a két állam között a kettős adóztatás elkerüléséről szóló Egyezmény 4. Cikkének előírásai szerint kell megállapítani. Amennyiben tehát a kérdéses személy szeptember 1-jétől csak a külföldi államban bír állandó lakóhellyel, hiszen a magyar egzisztenciáját felszámolta, akkor a magánszemély ettől az időponttól külföldi illetőségűnek minősül. Azaz a magánszemély az év első 8 hónapjában belföldi illetőségűnek tekintendő, míg a második 4 hónapban külföldinek.

¹⁰ Az Art. 131. § (4) bekezdése szerint.

3. Az Egyezmények egyes jövedelemtípusokra vonatkozó előírásai

Ismételten kiemelendő, hogy az Egyezmények előírásai eltérőek, így az alábbiakban leírtak nem minden esetben irányadóak. Tehát a konkrét Egyezmény szabályainak vizsgálata az adókötelezettség elbírálása során nem mellőzhető.

3.1. Nem önálló munka

A nem önálló munka fogalmát az Egyezmények nem határozzák meg, így annak tartalmát az államok saját, belső joga alapján kell megállapítani. Külföldön végzett munka esetében tehát a nem önálló munka fogalmát a külföldi állam jogosult meghatározni. Feltétlenül ide tartozik a munkaviszonyból származó jövedelem, de – külföldön végzett tevékenység esetén – akár e fogalom alá tartozhatnak azok a megbízási jogviszonyok is, amelyek tartalmukban – a felelősségi viszonyok, a megbízó közvetlen utasítási jogköre, a munkavégzés helye stb. alapján – közelítenek a munkaviszonyhoz.

A nem önálló munkából származó jövedelem nem csupán a pénzbeli járandóságokat jelenti, hanem **magában foglalja a munkaviszonyhoz kötődő természetben adott juttatásokat is** (például: béren kívüli juttatások, lakás- és gépkocsi-használat, egészség- és életbiztosítások).

Az Egyezmények előírásai szerint a magánszemély által nem az illetősége szerinti államban végzett nem önálló munkából származó jövedelem **főszabály szerint abban az államban adóztatható, ahol a munkát végzik**. Azaz a magyar magánszemélyek által külföldön végzett munka ellenértéke a külföldi államban adóköteles.

A fenti főszabály alól kivételt képeznek a rövid távú kiküldetések. Amennyiben ugyanis a magyar magánszemély a munkát a külföldi államban végzi, de

- **a külföldi államban való tartózkodás hossza** az adóévben/a naptári évben/bármely 12 hónapos időszakban¹¹ **nem haladja meg a 183 napot**, és
- a díjazást olyan **munkáltató**¹² fizeti (vagy olyan munkáltató nevében fizetik), aki **nem bír illetőséggel a munkavégzés helye szerinti államban**,
- és **a díjazás költségét nem a munkáltató** a munkavégzés helye szerinti államban lévő **telephelye viseli**,

akkor a jövedelem adóztatásának joga Magyarországon marad. Azaz, ha egy magyar munkáltató rövid, 183 napnál nem hosszabb időszakra küld ki egy magyar munkavállalót a külföldi államba, és a kiküldetés költségeit nem terheli rá a külföldi államban található telephelyére¹³, a munkavállalónak csak Magyarországon keletkezik adókötelezettsége.

¹¹ Az Egyezmények eltérő szövegezéséből származó különbség.

¹² Ld. a NAV honlapján 2012. november 1-jén közzé tett tájékoztatót a gazdasági munkáltató meghatározásáról!

¹³ A telephely külön jogalanyisággal nem bír, állandó üzleti helyet jelent. Ilyen például az üzletvezetés helye, a fiók, az iroda, a gyár, a műhely, a bánya.

Például, ha egy magyar társaság egy külföldi cégtől kapott megrendelését oly módon teljesíti, hogy egy magyar illetőségű munkavállalóját küldi ki a feladat ellátására, akkor a jövedelem adóztatásának joga Magyarországon marad. Ennek egyrészt feltétele, hogy a kiküldetés hossza ne haladja meg a 183 napot. Másrészt feltétel az is, hogy a kiküldött bérét ne a külföldi megrendelő, hanem a magyar cég fizesse. Harmadrészt feltétel, hogy a magyar cég esetleges külföldi telephelye ne számolja el ezt a bért a költségei között, jellemzően tehát a külföldi államban fizetendő társasági adó megállapítása során. Ha az itt felsorolt feltételek bármelyike nem teljesül, akkor a jövedelem adóztatásának joga a külföldi államot illeti meg.

A külföldi tartózkodás hosszát a **fizikai jelenlét** napjainak számán alapuló módszerrel kell megállapítani. Ez azt jelenti, hogy minden olyan nap, amelyben a magánszemély bármilyen rövid időszakot is a külföldi államban tölt (ide nem értve a külföldi országon megszakítás nélkül történő átutazást) egész napnak számít a 183 nap számítása szempontjából. Ez azt jelenti, hogy a külföldi államba való megérkezés, az onnan való távozás és az ott végzett munka során ott töltött szabadnapok is figyelembe veendőek. Amennyiben a vizsgálandó időszakon belül (adóév, naptári év, bármely 12 hónapos időszak) a magánszemély több alkalommal is a külföldi államban tartózkodik, akkor ezen tartózkodások hossza összeadódik.

Természetesen az a szabály, hogy a jövedelem ott adóztatható, ahol a munkát végzik, azt is eredményezheti, hogy a magánszemély jövedelmének meghatározott hányada az egyik, meghatározott hányada a másik államban válik adóztathatóvá. Például, ha a magánszemély egy adott külföldi államban kerekén hét hónapot tölt kiküldetésben, akkor a hét havi (alap)bére külföldön, öt havi pedig Magyarországon válik adóztathatóvá. Azok a juttatások azonban, amelyek kifejezetten a kiküldetéshez kapcsolódnak (mint amilyen a napidíj), természetesen csak a külföldi államban adóztathatóak.

Amennyiben a kiküldetés időtartama nem egybefüggő, például mert a magánszemély a két állam között ingázik, akkor az adóztatásra jogosult állam meghatározása nehezebb. Ez esetben, tekintettel arra, hogy az Egyezmény szerint a külföldön végzett munkából származó jövedelem adóztatható a külföldi államban, a jövedelem olyan aránya válik adókötelessé külföldön, amelyet az adott államban munkában töltött napok és az összes munkában töltött nap aránya meghatároz.

Például, ha egy magyar társaság magyar illetőségű munkavállalója egy külföldi építkezésre rendszeresen jár ki, és a munkavállaló az adóévben 200 napot tölt kiküldetésben, akkor a 183 nap átlépése miatt a kivételes szabály nem irányadó. A példa szerinti esetben a külföldi államban végzett munka ellenértéke a külföldi államban, míg az adóévből fennmaradó időszakban végzett munka ellenértéke Magyarországon válik adóztathatóvá. A magánszemély (alap)bére olyan arányban adóztatható a külföldi államban, amilyen arányt a külföldi államban végzett munka – jellemzően napokban meghatározott – időtartama és az összes munkában töltött időszak aránya meghatároz. Például, ha a magánszemély a 200 nap külföldi tartózkodás során 150 napot tölt munkában, és az adóévben összesen 250 napot dolgozik, akkor az alapbér 60 százaléka (150/250) adóztatható külföldön és 40 százaléka Magyarországon.

A külföldi kiküldetésre, külszolgálatra tekintettel kapott belföldön adóztatható napidíj teljes összegéből levonható annak 30 százaléka, de legfeljebb a külföldön töltött napokra a külföldi

kiküldetéshez kapcsolódó elismert költségekről szóló 285/2011. (XII. 22.) Korm. rendelet szerinti napi 15 euró. A nemzetközi áru- és személyszállításban dolgozók – választásuk alapján – vagy napi 60 eurót vonhatnak le naponta az említett korm. rendelet alapján a napidíjuktól, vagy az előzőek szerint számolhatnak el költséget. A magyar honvédség állományában lévő, nem katonadiplomáciai tevékenységet végző, műveleti területen külszolgálatot teljesítő magánszemélyek a napidíjuktól annak 50 százalékát vonhatják le.

Kiemelendő, hogy az előzőekben leírtak nem minden munkavégzésből származó jövedelem adóztatásával kapcsolatosan irányadóak. Ugyanis egyrészt a nemzetközi forgalomban üzemeltetett **hajók és repülők**, illetve egyes Egyezmények szerint a nemzetközi forgalomban üzemeltetett teherautók és buszok személyzetének jövedelme a járművet üzemeltető társaság illetősége szerinti államban adóztatható, függetlenül a munkavégzés helyétől. Másrészt speciális szabályok vonatkoznak az Egyezményekben a társaságok **igazgatóságában, igazgatótanácsában**, illetve egyes Egyezmények szerint felügyelőbizottságában való tagságért fizetett tiszteletdíjakra, melyek a társaság – és nem a magánszemély – illetősége szerinti államban adóztathatóak. Harmadrészt a **művészek és sportolók** személyesen kifejtett tevékenységéből származó jövedelme csak a tevékenység helye szerinti államban adóztatható. Negyedrészt a **közszolgáltatásból**, azaz egy adott állam, annak közigazgatási egysége vagy helyi hatósága számára végzett munka kizárólag abban az államban adóztatható, amelyik állam részére a közszolgáltatást végzik (kivéve, ha a magánszemély a munkavégzés helye szerinti államban illetőséggel és állampolgársággal egyaránt bír). Végezetül Egyezményenként eltérő módon speciális szabályok vonatkoznak a **diákok, gyakornokok, tanárok és kutatók** jövedelmeire is. A korábbi munkavégzésre tekintettel fizetett **nyugdíj** általánosságban a magánszemély illetősége szerinti államban adóztatható, kivéve, ha a nyugdíjat korábban egy adott állam részére végzett közszolgáltatásra tekintettel juttatják. Ebben a második esetben a nyugdíj abban az államban adóztatható, amely állam, vagy annak hatósága részére a nyugdíjat megalapozó közszolgáltatást végezték (kivéve, ha a magánszemély a másik államban illetőséggel és állampolgársággal egyaránt bír).

Figyelem! Amennyiben az itt leírtak alapján a magyar illetőségű magánszemély jövedelme nem adóztatható Magyarországon, azt Magyarországon az összevont adóalap részeként nem kell bevallani, de tájékoztató adatként szerepeltetni kell a bevallásban.

3.2. Vállalkozási nyereség, szabad foglalkozás

A vállalkozási nyereségre (az Egyezmények 7. Cikke) és a szabad foglalkozásból származó jövedelemre (jellemzően az Egyezmények 14. Cikke) gyakorlatilag ugyanazon szabályok vonatkoznak, a megkülönböztetésnek inkább történeti okai vannak. Így a szabad foglalkozás jellemzően magában foglalja különösen az önállóan kifejtett tudományos, irodalmi, művészeti, nevelési vagy oktatási tevékenységet, valamint az orvosok, ügyvédek, mérnökök, építészek és fogorvosok önálló tevékenységét. Ehhez képest minden más gazdasági tevékenységből származó jövedelem a vállalkozási nyereség kategóriába tartozik.¹⁴

Mind a vállalkozási nyereség, mind a szabad foglalkozásból származó jövedelem **főszabály szerint csak a magánszemély (vállalkozás) illetősége szerinti államban adóztatható**. A főszabály alól kivétel, hogy ha a személy a tevékenységének kifejtéséhez a másik Szerződő Államban **telephellyel (állandó berendezéssel)** rendelkezik, úgy a jövedelem a telephelynek (állandó berendezésnek) betudható része a másik államban adóztatható. Ez azt jelenti, hogy egy magyar magánszemély – például egyéni vállalkozó – a vállalkozási tevékenységéből

¹⁴ Az Egyezmények alkalmazásában – jellemzően azok 3. Cikkeiben található fogalom alapján – magánszemélyek is minősülhetnek vállalkozásnak.

származó jövedelemből csak akkor köteles külföldön adót fizetni, ha a külföldi államban van telephelye (állandó berendezése).

A telephely fogalmát az Egyezmények 5. Cikke határozza meg. E szakasz alapján telephelynek minősül az **üzleti tevékenység** olyan tartós **színtere**, amelyen keresztül a vállalkozás a tevékenységét – részben vagy egészben – folytatja. A telephely jellemzően valamilyen ingatlan vagy berendezés lehet, de telephelynek minősülhet az építési, szerelési munkálatok helyszíne is. Ugyancsak telephellyel bírónak kell tekinteni azt a vállalkozást, amely a másik államban olyan független képviselővel, ügynökkel rendelkezik, aki a vállalkozás nevében szerződéseket köthet. Ezen túl a telephelynek tartósnak kell lennie, azaz mind helyben, mind időben meghatározott mértékű állandósággal kell bírnia. Egyrészt tehát az üzlet helyének – a jelentéktelen eltérésektől eltekintve – azonos helyen kell maradnia, másrészt meghatározott hosszúságú időszakban – ami a nemzetközi gyakorlat szerint körülbelül 6 hónap, de egyes Egyezmények ettől eltérhetnek – fenn kell állnia ahhoz, hogy telephelynek minősülhessen.

A magyar adóhatóság gyakorlata szerint a telephelyre vonatkozó szabályok az állandó berendezésre – azaz a szabad foglalkozásból származó jövedelemre – is irányadóak, de kiemelendő, hogy egyes külföldi államok gyakorlata ettől eltérhet. Amennyiben a vállalkozásnak az előzőekben leírtak alapján telephelye áll fenn, akkor is csak a telephelynek betudható jövedelem adóztatható a külföldi államban. A külföldi államban található telephelynek betudható nyereség általában annyi, amennyit az adott telephely akkor ért volna el, ha a központ helyett egy teljesen különálló vállalkozással kötött volna üzletet a rendes piacon uralkodó feltételekkel és árakkal.

3.3. Osztalék

Az osztalékkal kapcsolatban a magánszemélynek nagy valószínűséggel **mindkét államban keletkezik adókötelezettsége**. A magyar illetőséggel bíró magánszemélynek fizetett osztalék ugyanis főszabály szerint Magyarországon adóztatható. Ugyanakkor az Egyezmények lehetővé teszik a másik, az osztalék forrása szerinti állam számára is az osztalék meghatározott korlátig – jellemzően 10 vagy 15 százalékos mértékig – történő adóztatását. Ennek a külföldön megfizetett korlátozott mértékű adónak a Magyarországon fizetendő adóból történő levonását az Egyezmények – és ezzel párhuzamosan a magyar szabályok is – lehetővé teszik.

Ez azt jelenti, hogy a külföldi forrásból fizetett osztalék után a magyar illetőségű magánszemélynek mindkét államban keletkezik adókötelezettsége. Ezen túl, ha például az Egyezmény az osztalék forrása szerinti államnak maximum 15 százalékos mértékű adó kivetését teszi lehetővé, és a külföldi állam ezzel a jogával él is, akkor a magyar előírások szerint főszabályként fizetendő 15 százalékos mértékű adóból a külföldön megfizetett 15 százalékos adó levonható, így Magyarországon nem kell az osztalék után adót fizetni. Ugyanakkor, ha a külföldön levont adó a magánszemély részére visszajár, a Magyarországon fizetendő adó értelemszerűen nem csökkenthető.

3.4. Kamat, jogdíj

A magyar illetőséggel bíró magánszemélynek fizetett kamat vagy jogdíj (például a szerzői jogdíj, a találmány felhasználásának fejében fizetett ellenérték) az **Egyezmények többsége szerint Magyarországon adóztatható**. Ugyanakkor mindkét jövedelemtípus esetében előfordul, hogy egyes Egyezmények a jövedelem adóztatásának jogát – meghatározott mértékig – a jövedelem forrásának állama számára is lehetővé teszik. Amennyiben a jövedelem mindkét államban adóztatható, az osztaléknál leírtak megfelelően alkalmazhatóak.

Például, ha egy magyar illetőségű magánszemélynek egy horvát hitelintézetnél lévő betétjére kamatot írnak jóvá, akkor ennek a kamatnak az adóztatására kizárólag Magyarország jogosult. Azaz a kamatjövedelem után a 15 százalékos mértékű adót a magánszemélynek a magyar adóbevallásában kell bevallania, és a bevallás benyújtására nyitva álló határidőig megfizetnie. Annak érdekében, hogy a magyar magánszemélytől a külföldi hitelintézet által jóváírt kamatból ne vonjanak adót, a magyar magánszemélynek a horvát bank részére illetőségigazolást kell adnia. A magyar illetőségigazolást a Nemzeti Adó- és Vámhivatal állítja ki magyar, vagy angol és magyar nyelven.

Speciális szabályok vonatkoztak néhány külföldi államra, amelyek egy átmeneti időszakra felmentést kaptak az Európai Unió Megtakarítási Irányelvében¹⁵ foglalt azon kötelezettség alól, hogy a külföldi – tehát akár magyar – személyek kamatjövedelmeiről adatot szolgáltatassanak a külföldi – többek között a magyar – adóhatóságoknak. Ehelyett ezen államok forrásadót alkalmaztak. A 35 százalékos mértékű forrásadó alkalmazására a Megtakarítási Irányelv hatálya alá tartozó államok közül jelenleg már csak Ausztria jogosult. Az Ausztriában levont forrásadó is csökkenti a magyar illetőségű magánszemély kamatjövedelme után fizetendő magyar személyi jövedelemadó összegét, azaz – ha a levont forrásadó mértéke 35 százalék – akkor a magánszemélynek nem keletkezik Magyarországon adófizetési kötelezettsége az osztalék után. A jövedelmet azonban ebben az esetben is be kell vallani.

3.5. *Bérbeadásból származó jövedelem*

Az ingatlan bérbeadásából származó jövedelem az ingatlan fekvése szerinti államban adóztatható, míg az ingó bérbeadásból származó jövedelem a magánszemély illetősége szerinti államban. Tehát a magyar illetőségű magánszemély külföldön található lakásának bérbeadásából származó jövedelme Magyarországon nem adóztatható.

3.6. *Elidegenítésből származó jövedelem*

Az ingatlan eladásából származó jövedelem az ingatlan fekvése szerinti államban adóztatható, míg az ingó vagy értékpapír eladásából származó jövedelem (árfolyamnyereség) jellemzően a magánszemély illetősége szerinti államban. Tehát a magyar illetőségű magánszemély külföldön található lakásának eladásából származó jövedelme Magyarországon nem adóztatható, ugyanakkor a külföldi tőzsdén kötött ügyletek eredménye után az adót jellemzően Magyarországon kell megfizetni.

3.7. *Egyéb jövedelmek*

Az előzőekben nem említett jövedelemfajták – például a szerencsejátékból származó jövedelem – kizárólag a magánszemély illetősége szerinti államban adóztatható. Azaz egy külföldi kaszinóban nyert összeg után a magyar illetőségű magánszemélyek Magyarországon kötelesek az adót megfizetni.

¹⁵ A Tanács a megtakarításokból származó kamatjövedelem adóztatásáról szóló 2003. június 3-i, 2003/48/EK számú Irányelve, amely – a 2015/2060/EU tanácsi irányelvben meghatározott rendelkezések kivételével - 2016. január 1-én hatályát veszítette.

4. Olyan külföldi államból származó jövedelem, mellyel Magyarországnak nincs Egyezménye

Ha egy magyar illetőségű magánszemély olyan államból részesül jövedelemben, amellyel Magyarországnak nincs a kettős adóztatás elkerüléséről szóló Egyezménye (a továbbiakban: nem egyezményes állam), akkor a jövedelem adóztatására mindkét állam jogosult. Azaz előfordulhat, hogy ilyen esetben ténylegesen kétszer kellene a jövedelem után az adót megfizetni. Ezt a méltánytalan helyzetet a magyar belső szabályok azonban orvosolják.

Ha ugyanis a nem egyezményes államban található forrásból származó, összevont adóalapba tartozó jövedelemből a külföldi államban is vonnak személyi jövedelemadót (és ez a magánszemély részére nem jár vissza), akkor **a Magyarországon fizetendő személyi jövedelemadó összegét csökkenti a külföldön megfizetett adó 90 százaléka**, de legfeljebb e jövedelem adóalapjára az adó mértékével (15 százalékkal) megállapított adó.¹⁶

Rendkívül fontos, hogy Egyezmény hiányában a magánszemély illetőségét – a magyar adókötelezettség szempontjából – kizárólag a magyar szabályok szerint kell megállapítani.¹⁷ Ez például azt eredményezi, hogy egy magyar állampolgár csak akkor minősül külföldinek, ha egyben kettős állampolgár is, és Magyarországon nincsen bejelentett állandó lakóhelye.

A nem egyezményes államból származó külön adózó jövedelem esetén a Magyarországon

Például, ha egy magyar állampolgár – aki nem kettős állampolgár – öt évig nem egyezményes államban dolgozik, akkor ez a személy megőrzi magyar illetőségét, függetlenül attól, hogy van-e Magyarországon lakóhelye. Azaz az ebben az időszakban szerzett jövedelmének adóztatására Magyarország jogosult azzal, hogy a külföldön fizetett adó maximum 90 százaléka, de legfeljebb e jövedelem adóalapjára eső 15 százalékos adó a Magyarországon fizetendő adót csökkenti.

fizetendő adót szintén csökkenti a külföldön levont adó összege azzal, hogy nemzetközi szerződés hiányában a külföldön megfizetett adó beszámítása következtében a jövedelem után fizetendő adó nem lehet kevesebb a jövedelem 5 százaléknál. Természetesen ebben az esetben sem csökkenti a magyar adót az az adóösszeg, amely a magánszemély részére a külföldi államban visszajár.

Például a nem egyezményes államból származó osztalékból a külföldi államban levont adó összege 22 százalékos. Ennek az adónak a figyelembevételével a Magyarországon fizetendő 15 százalékos mértékű adóra tekintettel nem lenne belföldön adófizetési kötelezettség, mivel ilyen esetben Magyarországon legalább a jövedelem 5 százalékát kell személyi jövedelemadóként megfizetni, e jövedelem tulajdonos esetében fizetendő adó mértéke 5 százalékos lesz.

Az előzőekben leírtaktól eltérően egyéb jövedelemnek minősül az alacsony adókulcsú államban székhellyel rendelkező jogi személy, egyéb szervezet, vagy egyébként az ellenőrzött külföldi társaság által, vagy annak megbízásából fizetett kamat és osztalék, az ilyen társaság értékpapírjának árfolyamnyeresége, illetve az ilyen társaságból kivont jövedelem. Ugyancsak egyéb jövedelemnek minősülhet az ellenőrzött külföldi társaság fel nem osztott eredménye is. Ezek a köznap nyelven „off-shore cégekből” származó kifizetések tehát nem külön adózó,

¹⁶ Az Sza tv. 32. § (1) bekezdése szerint.

¹⁷ Lásd: 2.1. fejezet.

hanem az összevont adóalap részét képező jövedelmeknek minősülnek.¹⁸ Az adóterhek megállapításakor figyelemmel kell lenni a Magyar Köztársaság 2011. évi költségvetését megalapozó egyes törvények módosításáról szóló 2010. évi CLIII. törvény 82-83. §-a szerinti, 2012. december 31-ig alkalmazható moratóriumra is.

5. Egyes eljárási szabályok

5.1. A külföldi pénznemben megszerzett jövedelem átszámítása

A magyar jövedelmet és az adót forintban kell megállapítani. Ennek érdekében a külföldi pénznemben megszerzett bevételt – és a magánszemélyt terhelő esetleges kiadást – a magánszemély választása szerint a Magyar Nemzeti Bank (a továbbiakban: MNB) hivatalos, a **bevételszerzés napján érvényes devizaárfolyamának** alapulvételével lehet forintra átszámítani. Amennyiben egy külföldi pénznem nem szerepel az MNB hivatalos devizaárfolyam-lapján, akkor azt az MNB által közzétett, euróban megadott árfolyamon először euróra, majd az eurót az előzőek szerint forintra kell átszámítani.

A magánszemély azonban választhatja, hogy a jövedelme alapját képező külföldi pénznemben megszerzett bevételének forintra történő átszámításához a bevétel megszerzésének napját megelőző hónap 15-én érvényes MNB árfolyamot alkalmazza.

A fentiekben leírtaktól eltérően a külföldi pénznemben megszerzett kamatjövedelemből, osztalékból az adót ugyanazon külföldi pénznemben kell megállapítani, levonni és az MNB hivatalos, a megszerzés időpontjában érvényes devizaárfolyamán forintra átszámítva kell megfizetni.

5.2. Adóbevallás, adófizetés

A külföldről származó jövedelmek esetében jellemzően nincs olyan személy, aki kifizetőként járna el. Így a jövedelmet és annak adóját kifizető hiányában a magánszemély köteles megállapítani. Ezeket az adatokat tehát nem a kifizető igazolása, hanem a magánszemély saját nyilvántartása fogja tartalmazni.

Kifizető, munkáltató hiányában az összevont adóalapba tartozó jövedelmekből nem kerül az adóelőleg levonásra. Éppen ezért, ilyen esetben **az adóelőleget is a magánszemélynek kell megfizetnie**, mégpedig a jövedelemszerzés negyedévét követő hónap 12. napjáig. A befizetett adóelőlegről bevallást, bejelentést külön nem kell tenni.

Nem kell adóelőleget fizetni, ha a jövedelem olyan államból származik, amellyel Magyarországnak nincs a kettős adóztatást elkerülő egyezménye.

Egyes tőkejövedelmek, így az értékpapír-kölcsönzésből, a vállalkozásból kivont jövedelem esetén az adót – ha a kifizető azt nem vonta le – a magánszemélynek szintén a negyedévet követő hónap 12-éig kell megfizetnie. Ettől eltérően a kamatjövedelem, az árfolyamnyereségből, csereügyletből és tőzsdei (ellenőrzött tőkepiaci) ügyletből származó jövedelem, továbbá 2013. január 1-étől az osztalékjövedelem esetén az adót az adóbevallás benyújtására nyitva álló határidőig kell megfizetni.

Végezetül szintén a magánszemély kötelezettsége az, hogy a külföldről származó jövedelmet az adóhatóság közreműködése nélkül elkészített adóbevallásában bevallja.

¹⁸ Az Sza tv. 3. § 5. és 85. pontja és 28. § (12)-(13) és (20)-(22) bekezdései szerint.

5.3. Adókedvezmény érvényesítése Magyarországon 2013. január 1-jétől

A magyar belföldi illetőségű magánszemély Magyarországon kedvezményt (adóalapkedvezményt, adókedvezményt, adó feletti rendelkezési jogosultságot) csak akkor érvényesíthet, ha ugyanarra az időszakra a másik államban, ahol az önálló, nem önálló tevékenységéből, nyugdíjból származó jövedelme megadóztatható – figyelemmel a kettős adóztatás elkerüléséről szóló nemzetközi egyezmények rendelkezéseire is – **nem vett és nem is vesz igénybe,¹⁹ és az adóévben megszerzett összes jövedelmének 75 százaléka Magyarországon adóztatható.**

II. Társadalombiztosítási kötelezettségek teljesítése

A magyar állampolgárok külföldi foglalkoztatása kapcsán a foglalkoztatói kötelezettségek teljesítése, illetve a külföldön dolgozó magánszemély társadalombiztosítási jogállásának megítélésével kapcsolatban a következőkre hívjuk fel a figyelmet.

Magyarország az EGT államokon túlmenően harmadik országokkal is kötött a közösségi koordinációs szabályok elvein alapuló, szociális biztonsági egyezményeket, illetve az 1950-es években létrejött megállapodások alapján érvényben vannak még egyes szociálpolitikai egyezmények is. Hasonlóan az adókötelezettség megállapításához a társadalombiztosítási kötelezettségeket is az eset összes körülményének és az irányadó nemzetközi egyezmény konkrét szabályainak figyelembevételével kell megállapítani.

A társadalombiztosítás ellátásaira és a magánnyugdíjra jogosultakról, valamint a szolgáltatások fedezetéről szóló 1997. évi LXXX. törvény²⁰ rendelkezéseit

- a szociális biztonsági rendszerek koordinálásáról és annak végrehajtásáról szóló uniós rendeletek²¹ (a továbbiakban: Közösségi rendelet), illetve
- a nemzetközi egyezmény²² hatálya alá tartozó személyre az egyezmény szabályai szerint kell alkalmazni.

Ez azt jelenti, hogy a nemzetközi egyezmények szabályai elsőbbséget élveznek a hazai belső joggal szemben, ezért a biztosítási kötelezettség elbírálása főszabály

szerint az egyezményekben rögzítettek alapján történik. Abban az esetben, ha a munkavégzésre (a vállalkozás folytatására, az önálló tevékenységre) a Közösségi rendelet, vagy egyezmény alapján Magyarország jogszabályait kell alkalmazni, akkor a biztosítási és járulékfizetési kötelezettséget a Tbj. általános szabályai szerint kell teljesíteni.

¹⁹ Az Sza tv. 1/A. § szerint.

²⁰ Röviden: Tbj.

²¹ A szociális biztonsági rendszereknek a közösségen belül mozgó munkavállalókra és családtagjaikra történő alkalmazásáról szóló 1408/71 (EGK) Tanácsi rendelet (röviden: régi Közösségi rendelet), valamint az ennek végrehajtásáról szóló 574/72. (EGK) Tanácsi rendelet, valamint a 2010. május 1-jétől alkalmazandó a szociális biztonsági rendszerek koordinálásáról szóló 883/2004/EK európai parlamenti és tanácsi rendelet (röviden: új Közösségi rendelet). és a végrehajtására vonatkozó eljárás megállapításáról szóló 987/2009/EK európai parlamenti és tanácsi rendelet (a továbbiakban: Vhr.)

²² Az érvényben lévő kétoldalú szociális biztonsági, illetve szociálpolitikai egyezmények az Országos Egészségbiztosítási Pénztár honlapján, a www.oep.hu címen, a lakossági kezdőlapon érhető el.

1. **Közösségi jogalkalmazás**

A Közösségen belül nincs egységes társadalombiztosítási rendszer, minden tagállam maga határozza meg, hogy mely ellátásokat, milyen feltételekkel, mely személyeknek nyújt, és az ellátások fedezetéül milyen mértékű járulékot kell fizetniük a biztosítottaknak, foglalkoztatóknak. Ugyanakkor az EGT állampolgárai²³ - nemzeti hovatartozástól függetlenül – társadalombiztosítási szempontból olyan jogokkal rendelkeznek, és olyan kötelezettségek terhelik őket bármely tagállamban, mint az adott tagállam állampolgárait. A Közösségi szintű szabályozás kizárólag a tagállamonként eltérő rendszereket – a jogosultságok megőrzése, illetve az esetleges hátrányok megszüntetése érdekében – koordinálja.

2. **Személyi hatály**

Az új Közösségi rendeletet a tagállamok állampolgáira, egy tagállamban lakóhellyel rendelkező hontalanokra és menekültekre – akik egy vagy több tagállam jogszabályainak hatálya alá tartoznak vagy tartoztak –, valamint ezek családtagjaira és túlélő hozzátartozóira kell alkalmazni. Ugyancsak alkalmazni kell azoknak a személyeknek a túlélő hozzátartozóira, akik egy vagy több tagállam jogszabályainak a hatálya alá tartoztak, függetlenül az ilyen személyek állampolgárságától, ha túlélő hozzátartozóik egy tagállam állampolgárai vagy a tagállamok egyikében tartózkodó hontalanok vagy menekültek.

Az EFTA-országokra (Izland, Liechtenstein, Norvégia), valamint Svájcra ugyancsak az új Közösségi rendelet alkalmazandó.²⁴

3. **Biztosítási kötelezettség megállapítása**

A Közösségi rendelet a biztosítási kötelezettség elbírálása szempontjából pontosan meghatározza, hogy egy adott jogviszonyra a szociális biztonság szempontjából mely tagállam joghatósága vonatkozik, azaz a biztosítási jogviszonyt, a járulékfizetési kötelezettséget melyik tagállam előírásai szerint kell megállapítani. A rendelet hatálya alá tartozó személyekre **csak egy tagállam jogszabályai alkalmazandóak** még azok esetében is, akik egyidejűleg több tagállamban végeznek kereső tevékenységet.

3.1 **Kizárólag egy tagállamban tevékenységet folytató személyek**

Főszabály szerint az egy tagállamban – nem kiküldetés keretében – tevékenységet folytató személyek abban az államban tartoznak a társadalombiztosítási kötelezettség alá, amelyben kereső tevékenységüket végzik.²⁵

²³ Az Európai Közösség és annak tagállamai, valamint a Svájci Államszövetség között a személyek szabad mozgásáról szóló megállapodás alapján - bár Svájc nem tagja az Európai Uniónak - 2006. április 1-jétől Svájc vonatkozásában a régi, 2012. április 1-jétől az új Közösségi rendeletet kell alkalmazni.

²⁴ Az új Közösségi rendeletet kell alkalmazni a harmadik ország olyan állampolgáira is, akikre a Közösségi rendeletet csupán állampolgárságuk miatt nem vonatkozna, illetve ezek családtagjaira és túlélő hozzátartozóira is feltéve, hogy valamely tagállam területén jogszerűen rendelkeznek lakóhellyel és helyzetük összes vonatkozása nem egy tagállamot érint.

²⁵ A köztisztviselők azon tagállam jogszabályainak hatálya alá tartoznak, amely tagállam jogszabályainak hatálya alá az őket alkalmazó közigazgatási szerv tartozik. Egy tagállam fegyveres erőibe szolgálatra vagy polgári szolgálatra behívott vagy újból behívott személyek e tagállam jogszabályainak hatálya alá tartoznak.

Példa: Egy magyar állampolgár munkavállalóként Ausztriában dolgozik, más tagállamban munkavállalóként, önálló vállalkozóként tevékenységet nem folytat. Ez a munkavállaló kizárólag Ausztriában, az osztrák szabályok szerint lesz biztosított és társadalombiztosítási kötelezettségeit is az osztrák szabályok szerint kell teljesítenie. E kötelezettségek tekintetében érdektelen, hogy az I. fejezetben ismertetett szabályok alapján személyi jövedelemadót mely országban fizet.

3.1.1 Kiküldetés

A főszabálytól eltérő szabályozás érvényesül kiküldetés esetén. Amennyiben az egyik tagállam területén munkavállalót alkalmazó munkáltató a munkavállalót másik tagállam területére küldi ki abból a célból, hogy ott nevében munkát végezzen, akkor a munkavállaló továbbra is a küldő állam társadalombiztosítási szabályai szerint lesz biztosított, feltéve, hogy a munkavégzés időtartama nem haladja meg a 24 hónapot.

A tagállamok egyikében szokásosan önálló vállalkozóként tevékenykedő olyan személy, aki hasonló tevékenység végzése céljából egy másik tagállamba távozik, továbbra is az első tagállam jogszabályainak a hatálya alá tartozik, feltéve, hogy az ilyen tevékenység várható időtartama nem haladja meg a 24 hónapot.

Az átmeneti kiküldetés szabályai szigorú feltétekhez kötöttek és korlátozott idejű foglalkoztatás esetén alkalmazhatók. Magyarországon a kiküldetés feltételeinek²⁶ vizsgálata után az alkalmazandó jogra vonatkozó igazolást²⁷ az egészségbiztosítási szakigazgatási szerv adja ki.

3.1.2 Kiküldetés esetén nem állapítható meg a magyar jog alkalmazandó társadalombiztosítási jogként, ha a foglalkoztató

- a cégbíróság által jogerősen be nem jegyzett előtársaság,
- a kiküldetés teljes időtartama alatt csak olyan munkavállalókat foglalkoztat belföldön, akik a cég irányításával vagy adminisztratív tevékenységével kapcsolatos feladatokat látnak el, vagy
- a kiküldetés helye szerinti államban a magyarországi tevékenységéhez képest - a gazdasági tevékenységek statisztikai osztályozása NACE Rev. 2. rendszerének létrehozásáról és a 3037/90/EGK tanácsi rendelet, valamint egyes meghatározott statisztikai területekre vonatkozó EK-rendeletek módosításáról szóló, 2006. december 20-i 1893/2006/EK európai parlamenti és tanácsi rendelet 1. melléklete szerint - más nemzetgazdasági ágazatba tartozó tevékenységet folytat;
- kiküldetés keretében a külföldi munkavégzés helyén a kiküldetésre vonatkozó leghosszabb időtartamon túl kiküldött munkavállalókat ugyanabban a munkakörben foglalkoztat; vagy

a munkavállaló

- nem rendelkezik a kiküldetés kezdő napját közvetlenül megelőzően legalább 30 nap, megszakítás nélküli egészségügyi szolgáltatásra való jogosultsággal;
- kiküldetésére azért került sor, hogy a kiküldetés helye szerinti államban a munkáltató által korábban kiküldött munkavállalót felváltson;

²⁶ A részletes feltételeket a 195/1997 (XI.5.) Korm. rendelet tartalmazza.

²⁷ 2010. május 1-je után kezdődő kiküldetés esetén az A1 jelű nyomtatvány igazolja. A korábban kiadott E 101 jelű igazolások a rajtuk feltüntetett érvényességi idő végéig érvényesek maradnak, de egy E 101 jelű igazolást meghosszabbítani csak A1 jelű igazolással lehet.

- korábban ugyanabban az államban volt a kiküldetésre meghatározott leghosszabb időtartamig kiküldött (ide értve az 1408/71/EGK rendelet szerinti kiküldetést is), és a korábbi kiküldetés lejártától nem telt el 60 nap, vagy
- kiküldetésére azért kerül sor, hogy a kiküldetés helye szerinti vállalkozás a munkavállalót egy másik vállalkozás rendelkezésére bocsássa, vagy másik tagállamba küldje tovább.

3.2 *Tevékenység végzése több tagállamban*

A két vagy több tagállamban szokásosan munkavállalóként tevékenységet végző biztosítási kötelezettsége a **lakóhelye szerinti tagállamban** állapítandó meg, ha tevékenységének jelentős részét²⁸ ebben a tagállamban végzi.

Amennyiben a munkavállaló a tevékenységének jelentős részét nem a lakóhelye szerinti tagállam végzi akkor:

- annak a tagállamnak a társadalombiztosítási jogszabályai alkalmazandók, amelyben a vállalkozás vagy munkáltató bejegyzett székhelye vagy üzletviteli helye található, ha a személyt egyetlen vállalkozás vagy munkáltató alkalmazza;
- ha a személyt **két vagy több olyan vállalkozás vagy munkáltató** alkalmazza, és e vállalkozások **bejegyzett székhelye vagy üzletviteli helye egyetlen tagállamban** található, akkor annak a tagállamnak a társadalombiztosítási szabályai irányadók, amelyben a vállalkozások vagy munkáltatók bejegyzett székhelye vagy üzletviteli helye található;
- ha a személyt **két vagy több vállalkozás vagy munkáltató** alkalmazza, amelyek bejegyzett székhelye vagy üzletviteli helye **két tagállamban** található, amelyek közül az egyik a lakóhely szerinti tagállam, ebben az esetben annak a **lakóhely szerinti tagállamtól eltérő tagállamnak** a társadalombiztosítási szabályai alkalmazandók, amelyben a vállalkozás vagy munkáltató bejegyzett székhelye vagy üzletviteli helye található;
- ha a személyt **két vagy több vállalkozás vagy munkáltató** alkalmazza, amelyek közül **legalább kettőnek** a bejegyzett székhelye vagy üzletviteli helye **a lakóhely szerinti tagállamtól eltérő tagállamokban** található, akkor a lakóhely szerinti tagállam társadalombiztosítási szabályait kell alkalmazni.

3.2.1. Munkavállalóként egyidejűleg több tagállamban végzett tevékenység

Annak a személynek, aki egyidejűleg az egyik tagállam területén munkavállalóként, egy másik tagállam területén pedig önálló vállalkozóként folytat tevékenységet, a biztosítási kötelezettsége a munkavégzés helye (ahol munkavállalóként dolgozik) szerinti államban áll fenn, függetlenül a két tevékenység egymáshoz viszonyított arányától.

A magyar jogszabályok értelmében²⁹

munkavállalónak minősül:

- a munkaviszonyban álló személy³⁰,
- a szervezet tevékenységében munkaviszony, vállalkozási vagy megbízási jogviszony keretében közreműködő szervezet tagja³¹,
- a munkavégzésre irányuló jogviszonyban álló személy³²,

²⁸ Lásd: Vhr. 14. cikk (8) bekezdés.

²⁹ 195/1997 (XI.5.) Korm. rendelet 23. §.

³⁰ Tbj. 5. § (1) bekezdés a) pontban meghatározott személy

³¹ Ide nem értve az iskolaszövetkezet nappali rendszerű oktatás keretében tanulmányokat folytató, tanuló, hallgató tagját.

³² Tbj. 5. § (1) bekezdés g) pont, valamint (2) bekezdésben meghatározott személyek.

- a társas vállalkozó, és a külföldi jog szerint annak megfelelő jogviszonyban álló személy.

3.2.2. A két vagy több tagállamban szokásosan önálló vállalkozóként tevékenykedő személy

A magyar jogszabályok értelmében

önálló vállalkozónak minősül:

- a Tbj. szerinti egyéni vállalkozó,
- a biztosítottak minősülő mezőgazdasági őstermelő, és a külföldi jog szerint annak megfelelő személy.

Azt a személyt, aki két vagy több tagállamban önálló vállalkozóként tevékenykedik, a lakóhely szerinti tagállamnak a társadalombiztosítási szabályai alá tartozik, ha tevékenységének **a jelentős részét** abban a tagállamban végzi.

Ha nem azon tagállamoknak az egyikében rendelkezik lakóhellyel, amelyben a tevékenység jelentős részét végzi, akkor annak a tagállamnak a jogszabályai alá tartozik, amelyben a tevékenységeinek központi érdekelttsége³³ található.

4. Más tagállamban fennálló biztosítás igazolása

Amennyiben a közösségi rendelet fő szabálya érvényesül, vagyis ha a munkavállaló, önálló vállalkozó csak egy tagállam területén végez munkát, az e munkavégzés alapján fennálló biztosítás igazolására nincs a Közösségen belül használatos egységes nyomtatvány. (Ilyen esetben az ügyfél által igényelt igazolást minden tagállam a saját belső joga szerint állítja ki.)

A több tagállamban párhuzamosan folytatott tevékenység esetén a biztosítási kötelezettség az **A1³⁴ jelű** nyomtatvánnyal igazolható.

Példa: Egy Magyarországon bejegyzett Kft. német állampolgárságú vezető tisztségviselője havi 300 000 forint járulékalapot képező jövedelemben részesül, a vezető tisztséget munkaviszony keretében látja el. A magyar foglalkoztató könyvelője számára átadták az A1 jelű igazolást, amely 2016. december 31-ig érvényes. Az igazolás alapján a vezető tisztségviselő kizárólag Németországban, a német szabályok szerint biztosított, ezért **Magyarországon** biztosítási kötelezettséggel járó jogviszony hiányában a Tbj. szabályai szerint járulékfizetési kötelezettség nem merülhet fel.

Az előző példában hangsúlyoztuk, hogy a munkáltatónak Magyarországon a magyar jogszabályok alapján nem keletkezik járulékkötelezettsége, ugyanis az új Közösségi szabályok szerint az a munkáltató, amelynek bejegyzett székhelye vagy ügyviteli helye nem az illetékes tagállam – a példa szerinti esetben Németország – területén található, a munkavállalójára vonatkozó járulékkötelezettséget úgy köteles teljesíteni, mintha bejegyzett székhelye vagy üzletvili helye az illetékes tagállamban lenne. Tehát a magyar vállalkozásnak Németországban a német szabályok szerint kell a munkavállalóval kapcsolatos járulékkötelezettségeket teljesíteni.

³³ Lásd: Vhr. 14. cikk (8) bekezdés.

³⁴ A párhuzamos tevékenységre tekintettel korábban kiadott E 101 jelű igazolások a rajtuk feltüntetett érvényességi idő végéig érvényesek.

Összegezve tehát megállapítható, hogy a társadalombiztosítási jogállást az EGT tagállamain belül a Közösségi rendelkezés szabályai határozzák meg. A magyar joghatóság fennállása esetén a járulékkötelezettséget – állampolgárságtól függetlenül – a Tbj. rendelkezései szerint kell megállapítani.

5. A biztosítás elbírálása Magyarországon

A biztosítás az annak alapjául szolgáló jogviszonnyal egyidejűleg a törvény erejénél fogva jön létre. A jogszabály tételesen felsorolja³⁵ a biztosítási kötelezettség alá vont jogviszonyokat, amelyek jellemzően munkavégzéshez vagy tevékenység folytatásához kapcsolódnak.

A Tbj. alapján nem terjed ki a biztosítás³⁶:

- a külföldi állam Magyarországra akkreditált diplomáciai és konzuli képviselete személyzetének külföldi állampolgárságú tagjára (a továbbiakban: képviselet tagja), a külföldi állampolgárságú háztartási alkalmazottra, aki kizárólag a képviselet tagjának alkalmazásában áll, a képviselet tagjával közös háztartásban élő külföldi állampolgárságú családtagra (házastárs, gyermek) feltéve, hogy az alkalmazottra, illetve a családtagra kiterjed a küldő állam vagy más állam társadalombiztosítási rendszere, továbbá a nemzetközi szervezet nemzetközi szerződés alapján mentességet élvező tisztviselőjére (alkalmazottjára) és a vele közös háztartásban élő családtagjára (házastárs, gyermek) feltéve, hogy kiterjed rájuk a nemzetközi szervezet szociális biztonsági rendszere;
- a magyar jogszabályok szerint be nem jegyzett külföldi munkáltató által Magyarország területén foglalkoztatott, harmadik állam állampolgárságával rendelkező és külföldinek minősülő munkavállalóra, ha a munkavégzésre kiküldetés, kirendelés vagy munkaerő-kölcsönzés keretében kerül sor, feltéve, hogy e munkavégzés a két évet nem haladja meg; e rendelkezés ismételtelen nem alkalmazható ugyanarra a munkavállalóra, ha az előző belföldi munkavégzés befejezésétől számítva három év nem telt el,³⁷
- az európai parlamenti képviselőre,
- a hallgatói munkaszerződés alapján képzési program keretében vagy a képzés részeként megszervezett szakmai gyakorlat vagy gyakorlati képzés keretében foglalkoztatott hallgatóra, valamint
- az Szja tv. 1/B. § hatálya alá tartozó természetes személyre.

A biztosítási kötelezettség elbírálásakor tehát csak annak lehet jelentősége, hogy a Tbj. szabályai szerint az adott személy külföldinek minősül vagy sem. Külföldi az a természetes személy, aki nem minősül belföldinek.

Belföldi:

- a.) Magyarország területén a polgárok személyi adatainak és lakcímének nyilvántartásáról szóló 1992. évi LXVI. törvény szerint bejelentett lakóhellyel rendelkező magyar állampolgár, a bevándorolt és a letelepedett jogállású, valamint a menekültként elismert személy,

³⁵ Tbj. 5. §-a.

³⁶ Tbj. 11. §

³⁷ A korlátozó rendelkezést a 2012. január 1-je előtt megkezdett kiküldetés, kirendelés és munkaerő-kölcsönzés esetén is azzal az eltéréssel, hogy a két éves időtartamot 2013. július 1-jétől kell számítani és a biztosítási kötelezettség legkorábban 2015. július 1-jével jön létre.

- b.) a szabad mozgás és tartózkodás jogával rendelkező személyek beutazásáról és tartózkodásáról szóló törvény hatálya alá tartozó személy, aki a szabad mozgás és a három hónapot meghaladó tartózkodás jogát Magyarország területén gyakorolja, és a polgárok személyi adatainak és lakcímének nyilvántartásáról szóló törvény szerint bejelentett lakóhellyel rendelkezik, valamint
- c.) a hontalan.

Példa: Egy Mexikóban bejegyzett cég mexikói állampolgárságú munkavállalóját munkavégzés céljából 2016. január 1-jétől Magyarországra küldi 1 éves időtartamra. Mexikó és Magyarország között szociális biztonságot szabályozó egyezmény nincs. Egyezmény hiányában a Tbj. általános szabályai szerint kell a biztosítási kötelezettséget elbírálni. Mivel a külföldinek minősülő, harmadik ország állampolgára kiküldetés keretében végez munkát a Magyarország területén, nem terjed ki rá a biztosítás. Biztosítási kötelezettséggel járó jogviszony hiányában szociális hozzájárulási adót, nyugdíj, valamint egészségbiztosítási- és munkaerő-paci járulékot nem kell fizetni.

6. Külföldi munkáltató számára végzett munkával összefüggő járulék- és szociális hozzájárulási kötelezettség teljesítése

Biztosítottnak minősül az a természetes személy is, aki a munkát külföldi foglalkoztató számára Magyarország területén kívül végzi, és a szociális biztonsági rendszerek koordinálásáról szóló közösségi rendelet előzőekben ismertetett szabályai alapján a Tbj. hatálya alá tartozik.

A magyar jogszabályok szerint bejegyzésre nem kötelezett külföldi vállalkozás a biztosítási kötelezettséggel járó jogviszonnyal összefüggő bejelentési, járulékfizetési, szociális hozzájárulási adó fizetési és bevallási kötelezettséget fióktelep, illetve pénzügyi képviselő útján, ennek hiányában közvetlenül saját maga köteles teljesíteni.

Ha a magyar jog szerint biztosított személyt foglalkoztató külföldi vállalkozás a járulék- és szociális hozzájárulási adókötelezettségek teljesítésére nem rendelkezik képviselővel (fióktelep, pénzügyi képviselő), és foglalkoztatóként történő bejelentkezését is elmulasztja³⁸, akkor az általa foglalkoztatott természetes személy biztosításával összefüggő bejelentési, járulékfizetési, szociális hozzájárulási adófizetési és bevallási kötelezettséget a foglalkoztatott teljesíti, és viseli a járulékkötelezettségek elmulasztása miatti jogkövetkezményeket, ide nem értve a mulasztási bírságot és az adóbírságot.

6.1. Szociális hozzájárulási adófizetési kötelezettség³⁹

A kifizetőt – a társadalmi közös szükségletek fedezetéhez való hozzájárulás kötelezettségének megfelelően – szociális hozzájárulási adófizetés terheli.

A szociális hozzájárulási adó tekintetében kifizetőnek (adóalanynak) minősül a belföldön állandó lakóhellyel, szokásos tartózkodási hellyel, székhellyel nem rendelkező kifizető (a

³⁸ Az, hogy a külföldi vállalkozás foglalkoztatóként bejelentkezett-e a NAV-hoz, a www.nav.gov.hu honlapunkon az „Adóalanynak listái, Egyéb szervezetek” menüpontban kérdezhető le.

³⁹ Az egyes adótörvények és azzal összefüggő egyéb törvények módosításáról 2011. évi CLVI. törvény.

továbbiakban: külföldi kifizető) is, ha a vele adófizetési kötelezettséget eredményező jogviszonyban álló, magyar szociális biztonsági jogszabályok hatálya alá tartozó természetes személy a munkát Magyarországon, vagy a szociális biztonsági rendszerek koordinálásáról szóló közösségi rendelet hatálya alá tartozó másik tagállamban végzi.

Ha a külföldi kifizető a törvényben meghatározott kötelezettségei teljesítését elmulasztja, akkor az adóval összefüggő adókötelezettségek teljesítésére a vele adófizetési kötelezettséget eredményező jogviszonyban álló természetes személy kötelezett.

7. A járulék- és a szociális hozzájárulási adóalap megállapítása⁴⁰

A járulékfizetési kötelezettség megállapításához elsődlegesen az szükséges, hogy a kifizetésre biztosítási kötelezettséggel járó jogviszony alapján kerüljön sor, másrészt a kifizetett (juttatott) jövedelem járulékalapot képező jövedelemnek minősüljön.

Járulékalapot képező jövedelemként – egyebek mellett –:⁴¹

a) a Szja tv. szerint az összevont adóalapba tartozó önálló és nem önálló tevékenységből származó bevételből az adóelőleg-alap számításnál figyelembe vett jövedelmet kell számításba venni.

b) az a) pont szerinti jövedelem hiányában járulékalapként a munkaszerződésben meghatározott alaphér; ha a munkát munkavégzésre irányuló egyéb jogviszony vagy külföldi jog hatálya alá tartozó munkaszerződés alapján végzik, a szerződésben meghatározott díj havi összege.

Alaphér⁴²: az adott munkakörben foglalkoztatott kiküldetését megelőző egy évben a munkavállaló teljesítményétől, ledolgozott munkaidejétől közvetlenül függő, a munkavállaló alaphérén, illetve az alkalmazott bérformán alapuló, ténylegesen számfejtett és kifizetett munkabér (a statisztikai elszámolások szerinti törzsber) havi átlagos összege. Ennek hiányában a tárgyhavi alaphér a járulékalap.

Abban az esetben, ha a biztosított jövedelme Magyarországon nem adóztatható, a b) pont szerinti kiegészítő szabály alapján kell a járulékalapot megállapítani.

Ha a biztosítással járó jogviszonyból származó, tárgyhónapra eső jövedelem egy része Magyarországon, másik része külföldön adóztatható, járulékalapként az a.) pontban meghatározott jövedelmet és a b) pontban említett személyi alaphér, illetve szerződésben meghatározott díj összegének azon időszakra (naptári napokra) vonatkozó arányos részét, amelyben a jövedelem külföldön adóztatható, együttesen kell figyelembe venni.

7.1 A kifizetőt terhelő szociális hozzájárulási adó alapja⁴³

A kifizető által a vele adófizetési kötelezettséget eredményező jogviszonyban álló természetes személy részére juttatott, kifizetett, a Szja tv. rendelkezései szerinti adókötelezettség alá eső önálló, illetve nem önálló tevékenységből származó bevételből az adóelőleg-alap számításánál a Szja tv. rendelkezései szerint figyelembe vett jövedelem minősül a szociális hozzájárulási

⁴⁰ Az egyéni és társas vállalkozók, valamint az őstermelők járulékalapjának megállapítására eltérő szabályok vonatkoznak.

⁴¹ Tbj. 4. § k) pont

⁴² A Tbj. végrehajtásáról szóló 195/1997. (XI. 5.) Korm. rendelet 1. § (2) bek.

⁴³ Az egyéni és társas vállalkozó, illetve a mezőgazdasági őstermelő vonatkozásában a szociális hozzájárulási adó alapjának megállapítására eltérő szabályok vonatkoznak. Ezekről a szabályokról a 49. számú információs füzetből tájékozódhat.

adó alapjának. Az adóalap számításakor a munkavállalói érdekképviselőt ellátó szervezet részére levont (befizetett) tagdíj összegét is figyelembe kell venni.

Az előzőek szerinti juttatás hiányában, vagyis ha a jövedelem Magyarországon nem adóztatható, az adófizetési kötelezettséget eredményező munkaviszonyt, vagy más jogviszonyt szabályozó munkaszerződésben, illetőleg más szerződésben meghatározott alapléért, illetőleg díjazást kell szociális hozzájárulási adóalapként számításba venni.

Külföldi kiküldetés esetén az utóbbiak alkalmazásában alapléértnek: az adott munkakörben foglalkoztatott kiküldetését megelőző egy évben a munkavállaló teljesítményétől, ledolgozott munkaidejétől közvetlenül függő, a munkavállaló alapléértén vagy az alkalmazott bérformán alapuló, a munkaszerződés alapján ténylegesen számfejtett és kifizetett munkabér (a statisztikai elszámolások szerinti törzsbér) havi átlagos összegét, ennek hiányában a tárgyhavi alapléért kell tekinteni.

8. Fizetendő járulékok, és szociális hozzájárulási adó

A társadalombiztosítási ellátások és a munkaerő-piaci célok fedezetére

- a biztosított természetbeni egészségbiztosítási járulékot, pénzübeli egészségbiztosítási járulékot és munkaerő-piaci járulékot (a továbbiakban együtt: egészségbiztosítási- és munkaerő-piaci járulékok), valamint nyugdíjjárulékot, a kiegészítő tevékenységet folytató egyéni és társas vállalkozó nyugdíjjárulékot,
- a kiegészítő tevékenységet folytató egyéni vállalkozó, a kiegészítő tevékenységet folytató társas vállalkozó után a társas vállalkozás, valamint a Tbj. 39. § (2) bekezdésében említett személy egészségügyi szolgáltatási járulékot,
- az egészségügyi szolgáltatások fedezetére a külön törvényben⁴⁴ meghatározott személy egészségügyi hozzájárulást,

fizet.

A járulékokat a járulékalapot képező jövedelem kifizetésekor irányadó járulékmértékek szerint kell megfizetni.⁴⁵

A szociális hozzájárulási adó mértéke

A számított adó az adóalap 27 százaléka. A fizetendő adó a számított adó, csökkentve az adó fizetésére kötelezettet törvény rendelkezése alapján megillető adókedvezmények összegével.

9. Járulékok, és szociális hozzájárulási adófizetés, bevallás

A foglalkoztató a biztosítottaknak a tárgyhónapban kifizetett (juttatott), járulékalapot képező jövedelem alapján köteles a járulékokat megállapítani és a biztosítottat terhelő járulékot levonni. A foglalkoztatónak a megállapított tárgyhavi járulékot, valamint a szociális hozzájárulási adót a 1608-as jelű havi adó- és járulékbemlétben a tárgyhónapot követő hónap 12-éig kell bevallania, illetőleg megfizetnie az állami adóhatósághoz.⁴⁶

⁴⁴ Az egészségügyi hozzájárulásról szóló 1998. évi LXVI. törvény (röviden: Eho. tv.)

⁴⁵ Az aktuális, illetve az előző években érvényes járulékmértékekről az NAV honlapján, a www.nav.gov.hu címen az „Adókulcsok, járulékmértékek” címszó alatt részletes tájékoztató olvasható.

⁴⁶ Az egyéni vállalkozók járulékkötelezettségére vonatkozóan a 3. számú információs füzetből tájékozódhatnak.

A 6. pontban említett külföldi vállalkozás, illetve magánszemély járulék, valamint szociális hozzájárulási adó- fizetési, és bevallási kötelezettsége

A külföldi vállalkozás javára biztosítási kötelezettséggel járó jogviszony keretében munkát végző foglalkoztatott részére kifizetett járulékalapot képező jövedelem alapulvételével a külföldi vállalkozás 10 százalék nyugdíjjárulékot, valamint 8,5 százalék egészségbiztosítási- és munkaerő-piaci járulékot állapít meg és von le.

A szociális hozzájárulási adó mértéke a külföldi kifizető esetében a számított adó az adóalap 27 százaléka.

A kötelezettségeket havonta a tárgyhónapot követő hónap 12-éig:

- a járulékok tekintetében egyösszegben a 10032000-06056456 NAV Külföldi vállalkozásnál biztosítási kötelezettséggel járó jogviszonyban foglalkoztatott utáni járulékbefizetések számla javára;
- a szociális hozzájárulási adót a 10032000-06055912 NAV Szociális hozzájárulási adó beszedési számla javára,

átutalással, vagy készpénz-átutalási megbízással lehet teljesíteni.

A biztosítási és járulékfizetési, valamint a szociális hozzájárulási adó kötelezettséggel összefüggő bevallási, adatszolgáltatási kötelezettséget havonta, a tárgyhónapot követő hónap 12-éig elektronikus úton az erre a célra rendszeresített 1608INT jelű bevallásban kell teljesíteni.

A külföldi vállalkozás is jogosult a munkaviszonyban foglalkoztatott után a szociális hozzájárulási adóból kedvezmény igénybevételére. A kedvezmény érvényesítése a 1608-as bevallás általános szabályok szerinti benyújtásával, a külföldi kifizetőre vonatkozó adatok feltüntetésével valósulhat meg. Ez azt jelenti, hogy a kedvezményt érvényesíteni kívánó kötelezettnek a munkavállalóval összefüggésben nem csak a szociális hozzájárulási adót, az érvényesített részadókedvezményt, hanem a nyugdíjjárulékot és az egészségbiztosítási- és munkaerő-piaci járulékot is ezen a bevalláson kell közölni. A kötelezettségek ilyen esetben nem a 303 adónumkódon kerülnek bevallásra, ezért fizetési kötelezettséget is a bevallásban megjelölt adónumkódokhoz tartozó beszedési számla javára kell teljesíteni. Például a nyugdíjjárulék bevallása a 1608-as bevallásban a 125-ös adónemen történik, ezért a nyugdíjjárulékot, ebben az esetben a NAV Nyugdíjbiztosítási Alapot megillető bevételek magánszemélyt, östermelőt, egyéni vállalkozót, kifizetőt terhelő kötelezettség beszedési számla 10032000-06056236 javára kell teljesíteni.

A Tbj. 56/A. § szerinti szociális hozzájárulási adóból részkedvezményt érvényesítő kötelezettnek a 1608-as számú bevallás benyújtása mellett a 1608INT jelű bevallást már nem kell benyújtania.

10. Bejelentés

A biztosítási kötelezettséggel járó jogviszonyt a biztosítási jogviszony első napján, a foglalkoztatás megkezdése előtt, illetőleg ha a biztosítás elbírálására utólag kerül sor, legkésőbb a biztosítási kötelezettség megállapítását követő napon az adóhatóság felé be kell jelenteni.⁴⁷ A bejelentést az erre a célra rendszeresített 16T1041-es számú „Bejelentő és

⁴⁷ Art. 16. § (4) bekezdés.

változás bejelentő lap a munkáltató vagy kifizető által foglalkoztatott biztosított adatairól” elnevezésű űrlapon kell megtenni.

A 6. pontban említett külföldi vállalkozás, illetve magánszemély vonatkozásában a bejelentésre a 16T1041INT jelű adatlap szolgál.

Nemzeti Adó- és Vámhivatal