



Nemzeti Adó-
és Vámhivatal

Offline AEE XML ellenőrző program

FELHASZNÁLÓI KÉZIKÖNYVE

2016. augusztus 26.

1 Tartalom

1.	Bevezetés	5
2.	Általános tudnivalók, felhasználási feltételek	5
2.1.	Hibabejelentés	6
2.2.	Program indítása	6
2.3.	Program beállítások	6
2.4.	Program funkciók	6
2.5.	Felület	7
2.6.	Általános tudnivalók a használathoz.....	8
2.7.	KOBÁK állományok átnevezése	9
2.8.	XML állományok ellenőrzése.....	9
2.8.1.	Manuális beállítások.....	10
2.8.2.	Fájlok egyedi ellenőrzése.....	12
2.8.3.	Fájlok csoportos ellenőrzése	12
2.8.4.	Előzmények	12
2.8.5.	P7B állományok konvertálása XML állományba	13
2.9.	Ellenőrzések eredménye	14
2.10.	Felülettel kapcsolatos beállítások.....	15
2.11.	Parancssorból történő indítás.....	15

Ábrajegyzék

1. ábra Program felülete (Ellenenőrzés)	7
2. ábra Program felülete (Beállítások)	7
3. ábra Kobak állományok átnevezése	9
4. ábra Egyedi állomány vizsgálat	12
5. ábra HASH kód kitöltése.....	12
6. ábra Előzmények kiválasztása	13
7. ábra P7B konvertálás	13
8. ábra XML állomány ellenőrzése	14
9. ábra Magyar nyelv	15
10. ábra Angol Nyelv	15

Dokumentumtörténet

Dokumentum verzió	Dátum	Készítette	Változás rövid leírása
1.0	2016.08.26.	NAV Informatikai Intézet	Első verzió

1. Bevezetés

Az alkalmazás feladata a pénztárgépek által előállított P7B állományok illetve azokban lévő XML állományok XSD szerinti validálása és bizonyos szempontok szerinti összefüggés ellenőrzése.

2. Általános tudnivalók, felhasználási feltételek

Ez a fejezet az általános érvényű, mindenhol érvényesülő információkat tartalmazza.

SZOFTVER FELHASZNÁLÁSI FELTÉTELEK

Az Offline AEE XML ellenőrző program (továbbiakban: "szoftver") letöltésével és/vagy telepítésével és/vagy használatával a felhasználó (továbbiakban: "Felhasználó") elfogadja az alábbi Felhasználói Feltételeket (End User License Agreement - EULA).

1. Ezt a szoftvert a Nemzeti Adó -és Vámhivatal (továbbiakban: NAV) állította elő.

A szoftver kizárólag a NAV, az Online Pénztárgép Gyártók és a Magyar Kereskedelmi és Engedélyezési Hivatal vagy jogutódja részére készült ingyenes célszoftver!

A szerződésben foglalt feltételeknek megfelelően a NAV nem kizárólagos és nem átruházható felhasználási engedélyt biztosít a Felhasználó számára a szoftver és másolatának (a továbbiakban szoftver alatt annak másolata is értendő) használatához.

A szoftver használatából vagy abból közvetetten eredően a NAV semmilyen felelősséggel és kártérítéssel nem tartozik, sem a szoftver használója sem pedig más harmadik fél felé!

Figyelem!!!

A szoftver tartalmazhat hibákat, amelyek esetleg a szoftver által végzett elemző tevékenységet és annak eredményét befolyásolhatják.

A szoftver által elvégzett vizsgálatok eredménye semmilyen bizonyító vagy jogi erővel nem bír!

A szoftver célja a használaton történő segítségnyújtás, bizonyos vizsgálatok elvégzéséhez az Online Pénztárgépek által előállított állományokon!

2. A Felhasználó számára szigorúan tilos:

- (1) A szoftver egészének vagy részének másolása biztonsági mentésen kívül bármilyen más célra.
- (2) A szoftver egészének vagy részének árusítása, terjesztése és feltöltése.
- (3) A szoftver egészének vagy részének módosítása, visszafejtése vagy részekre bontása.
- (4) A szoftver egészének vagy részének bérbe adása és lízingelése.
- (5) A szoftver részének vagy egészének közvetlen vagy közvetett exportálása az illetékes magyar hatóságtól beszerezhető engedélyek hiányában.

3. A szoftverhez kapcsolódó összes jog, jogosultság és érdekelttség a NAV tulajdonát képezi, vagy rá száll át.

4. A Felhasználó megérti és elfogadja, hogy a szoftvert abban az állapotban állapotban kapja meg ahogyan letölti, vagy megkapja a NAV-tól, bármilyen nemű szavatosság vállalása nélkül, beleértve, de nem kizárólag a következőket:

- (1) Felhasználó elvárásainak való megfelelésre vonatkozó szavatosság.
- (2) Szoftverhibára, hiányosságra vonatkozó szavatosság
- (3) Harmadik felek jogainak és érdekeinek védelmére irányuló szavatosság, beleértve, de nem kizárólag a szellemi termékek tulajdonjogát.

5. A NAV semmilyen esetben sem vállal felelősséget a Felhasználó vagy harmadik személyek által elszenvedett károkért beleértve, de nem kizárólag a szoftver használatával kapcsolatban felmerülő általános, speciális, közvetlen, közvetett, szándékos vagy véletlenszerű veszteségekért és károkért (ide értve az elmaradt üzleti hasznot, az üzleti tevékenység megszakítását, üzleti adatok elvesztését stb.).

6. Amennyiben a Felhasználó a Szerződésben foglalt feltételeket megszegi, a NAV jogosult a szerződéstől elállni, és a Felhasználó gondatlanságából eredő károk és veszteségek tekintetében

jogorvoslatért folyamodni, ide értve az elmaradt üzleti hasznot, az üzleti tevékenység megszakítását, üzleti adatok elvesztését stb. Ilyen esetben a Felhasználó köteles a szoftver egészét vagy részét, illetve annak másolati példányait azonnal megsemmisíteni vagy a NAV részére visszaszolgáltatni.

2.1. Hibabejelentés

A programmal kapcsolatos hibákat észrevételeket az opg.helpdesk@nav.gov.hu címre lehet bejelenteni.

2.2. Program indítása

A program használatához .NET Framework 4.0 verziót szükséges a gépekre telepíteni, illetve legalább Java 1.6-os JRE-t.

A program indítása a telepítési mappában található OPG_XML_XSD_ellenorzo.exe indításával történik.

2.3. Program beállítások

A program a beállításait a

[Drive]:\Users\[USER_ACCOUNT]\AppData\Roaming\OPG_XML_XSD_ellenorzo\ mappa alatt tárolja:

- config.ini – konfigurációs beállítások
- elozmenyek.dat – Előzmény ellenőrzések mappálistája

2.4. Program funkciók

A program segítségével az alábbi tevékenységeket lehet végezni:

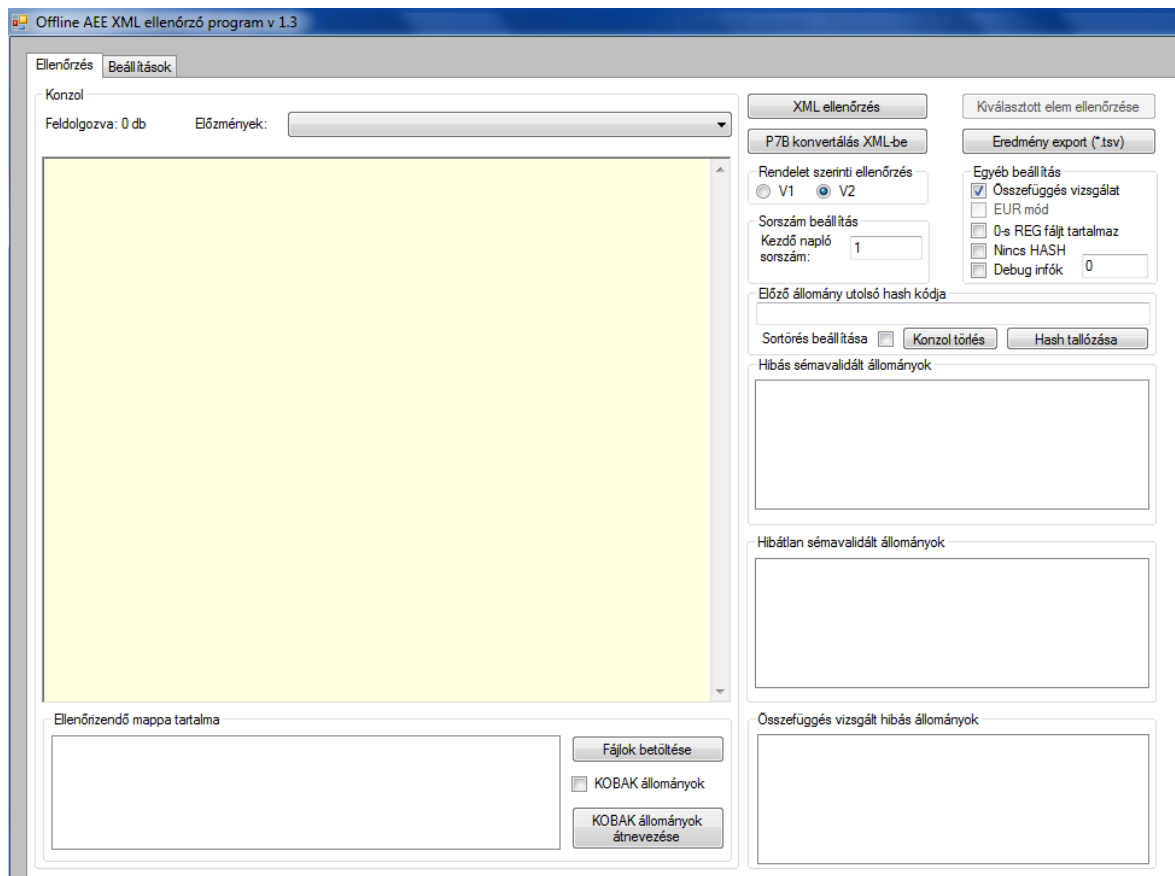
- V1 és V2 szerinti XSD séma ellenőrzés
- V1 és V2 szerinti összefüggés vizsgálat
- V2 szerinti összefüggés vizsgálat
- P7B állomány XML állománnyá konvertálás.
- Ellenőrzések kötegelten vagy egyesével is végrehajthatóak
- Magyar és Angol nyelv támogatása
- Eredmény exportálása és log állományba történő kiírása
- A program konzolról történő futtatására is lehetőség van (V1ellenorzes.exe, V2ellenorzes.exe)

2.5. Felület

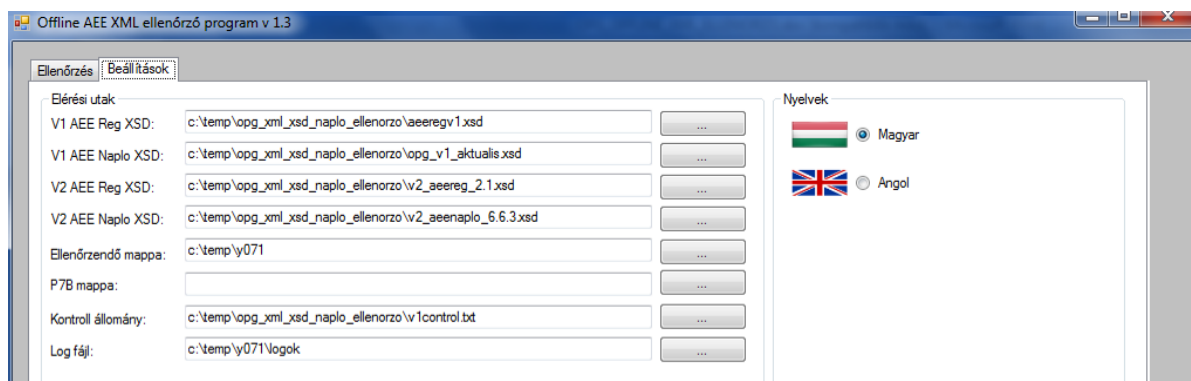
A program jelenleg egy képernyővel rendelkezik amelyen két fülrel rendelkező tabulált panel helyezkedik el.

- Ellenőrzés
- Beállítások

Az Ellenőrzés panelen lehet az ellenőrzésekkel kapcsolatos tevékenységeket elvégezni, míg a beállítás panelen a program működéséhez és az ellenőrzésekhez használt XSD állományok konfigurálására van lehetőség.



1. ábra Program felülete (Ellenőrzés)



2. ábra Program felülete (Beállítások)

2.6. Általános tudnivalók a használatához

A naplóállományok ellenőrzéséhez szükség van a KOBAK felületről letöltött vagy a pénztárgép AEE által előállított xml állományok bemásolására egy a számítógépen létrehozott könyvtárba.

pl.: c:\temp\AEE_naplok_1

Az xml állományok fájlformátumának az alábbiaknak kell lennie:

AAAAAAAAAA_BBBBBBBB_ééééhhnnóóppmm_s.xml

Z99900002_44444444_20160708233843_1.xml

ahol

- a) AAAAAAAAAA: A pénztárgép AP száma 9 karakteren,
- b) BBBBBBBB: Az adózó törzsszáma 8 karakteren, kétvállalkozós pénztárgép esetén az üzemanyag forgalmazó vállalkozás adó törzsszáma
- c) éééé: az év száma négy számjegyen,
- d) hh: a hónap sorszáma két számjegyen,
- e) nn: a nap sorszáma két számjegyen,
- f) óó: az óra száma két számjegyen,
- g) pp: a perc száma két számjegyen,
- h) mm: a másodperc száma két számjegyen,
- i) s: a fájl sorszáma

Amennyiben a KOBAK rendszerből töltötte le a felhasználó az állományokat akkor ezek az állományok ennek a fájlformátumnak nem felelnek meg ezért azokat a program segítségével át kell majd nevezni.

KOBAK rendszerből letöltött állomány formátuma:

387761_60238498_Z99900002_44444444_20160708233843_1.xml

Figyelem!!!!

Az xml naplóállományokat tartalmazó mappából, minden más pl.: .LOG kiterjesztésű állományt ki kell törölni!!!

A program elindítása után a Beállítások fülön ki kell tallózni az ellenőrzéshez szükséges XSD állományokat az alábbiak szerint:

XML XSD ellenőrzéshez szükséges állományok:

- V1 AEE Regisztrációs fájl XSD
- V1 AEE Napló fájl XSD
- V2 AEE Regisztrációs fájl XSD
- V2 AEE Napló fájl XSD

Ezen állományok legfrissebb verziója elérhető a telepítés mappában

Működéshez szükséges beállítások:

- Ellenőrizendő mappa – Ide kell bemásolni az ellenőrizendő naplóállományokat

- Kontroll állomány – V1-ellenőrzéshez szükséges telepítési mappába megtalálható v1control.txt néven
- Log fájl – Ebbe a könyvtárba készíti a program fájlként a log állományokat
- P7B mappa – Amennyiben van átalakítandó P7B állomány akkor annak a mappáját kell megadni ahol ezek, vannak.

A fájlok és mappák elérési útvonalát manuálisan kézzel lehet beírni vagy tallózással lehet megadni a szöveg mezők végén található tallózó gombra kattintva.

Az állományok bemásolása és a szükséges konfiguráció beállítása után az Ellenőrzés fülön megkezdhető az ellenőrzés vagy az előtt a KOBAK állományok átnevezése.

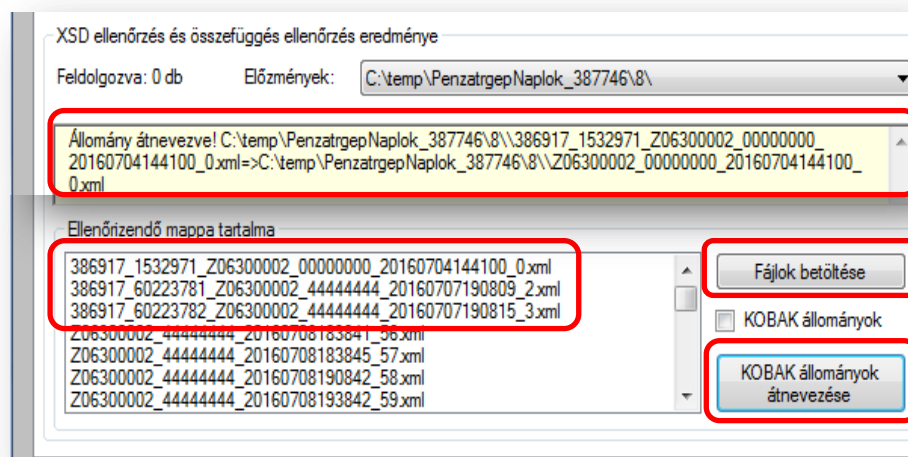
2.7. KOBAK állományok átnevezése

A KOBAK állományok letöltésekor az egyedi azonosításhoz azonosítókat rendel a rendszer. A vizsgálandó naplóállományok, megtekintéséhez először kattintsunk a **Fájlok betöltése** gombra. Ekkor az **Ellenőrizendő mappa tartalma** listában megjelennek a feldolgozható elemek. A listában csak azok az állományok jelennek meg, amelyek megfelelnek az alábbi mintának:

[0-9]\d{0,8}_[0-9]\d{0,8}_{[A-Z]{1}[0-9]{3}[0-9]\d{4}_{[0-9]\d{7}_{[0-9]\d{13}_{[0-9]\d{0,4}[A-Z]{1}[0-9]{3}[0-9]\d{4}_{[0-9]\d{7}_{[0-9]\d{13}_{[0-9]\d{0,4}}
 (.xml)(.XML)

Vagyis a normál AEE xml állományok és a KOBAK állományok.

A **KOBAK állományok átnevezése** gombra kattintva az átnevezések megtörténnek, melynek eredményét a LOG ablakban lehet látni.



3. ábra Kobak állományok átnevezése

2.8. XML állományok ellenőrzése

A programmal mind a korábbi rendeletnek mind az új rendeletnek megfelelő struktúrában felépített állományokat lehet ellenőrizni.

Az ellenőrzéseket el lehet végezni kötegelten vagy egyesével.

Ellenőrzések formája:

- XSD ellenőrzés
- XSD és Összefüggés ellenőrzés

Figyelem!

A program az XSD ellenőrzést alapértelmezetten elvégzi. Ehhez további beállításra az XSD állományok bekonfigurálásán kívül nincs szükség. Az XSD hibák kétszer jelennek meg az eredmény ablakban, mivel 2 féle XSD ellenőrzés fut le, segítve ezzel a hiba, pontosabb behatárolását.

Ezen kívül amennyiben szeretnénk az xml állományokra vonatkozó összefüggéseket is ellenőrizni akkor, be kell pipálni az **Egyéb beállítás** csoportban az **Összefüggés vizsgálat** jelölőnégyzetet.

2.8.1. Manuális beállítások

Rendelet szerinti ellenőrzés

Az ellenőrzések végrehajtásához meg kell határozni, hogy az ellenőrizendő állomány vagy állományokat V1 vagy V2 szerint szeretnénk ellenőrizni. Ezt a **Rendelet szerinti ellenőrzés** csoportban található **V1** vagy **V2** jelölésű rádiógombok kiválasztásával tehetjük meg.

Az hogy az adott állomány V1 vagy V2 szerinti-e azt az XML ROWS tagjában található **semaver** attribútum értéke alapján értékeli ki a program.

A semaver attribútum értékei az alábbiak lehetnek:

- V1 esetén
 - o v5
 - o X0005
- V2 esetén
 - o v6
 - o X0006

Sorszám beállítás

A sorszám beállítás értéke arra szolgál, hogy ha az ellenőrizendő mappában az állományok sorszáma nem 1-el kezdődik, akkor beállíthatjuk azt.

Figyelem!

Alapértelmezett esetben ez az érték 1-re van állítva.

Egyéb beállítás

Az egyéb beállítások segítségével „finomhangolhatjuk” a naplóállományok ellenőrzését illetve az ahhoz szükséges beállításokat.

- Összefüggés ellenőrzés
- Euro mod
- 0-s reg fájl tartalmaz
- Nincs HASH
- Debug info
- Debug level – V2-es ellenőrző program debugmod paraméteréhez

Összefüggés vizsgálat

Az összefüggés vizsgálat során alapvetően az alábbi mezőkkel és összefüggésekkel kapcsolatosan futnak le ellenőrzések a teljesség igénye nélkül, melyek folyamatosan bővítésre kerülnek:

- XSD minták ellenőrzése
- Fájlnév formátum
- Dátum formátumok
- AP szám formátum
- Adószám formátum ellenőrzés
- Bizonylatszámok formátuma és sorszámozása
- Nyugta és egyéb sorszámozatok vizsgálata
- Gyűjtő elemek vizsgálata
- HASH lánc ellenőrzés
- Tételekhez tartozó végösszegek ellenőrzése
- Tételek összege és bizonylaton szereplő végösszegek ellenőrzése
- Kerekítések
- A fizető eszközök szerint csoportosított összegek összegének ellenőrzése
- Van-e nem megengedett karakter az állományban
- HEXA értékek ellenőrzése
- Bejegyzés azonosítók ellenőrzése

0-s reg fájl tartalmaz

A 0-s állományok részére más XSD állományt kell használni az ellenőrzéshez. ezt állítjuk a programban.

Nincs HASH

Beállítható, hogy ha az adott állományhoz nincs megadva előző naplóállományból HASH érték. Paraméterállítás a V1-es ellenőrzéshez

A gyártók két féle megoldást használnak:

- Az 1-es naplóállomány generálásakor nem veszik figyelembe a 0-s állomány utolsó HASH bejegyzését
- Az 1-es naplóállomány generálásakor veszik figyelembe a 0-s állomány utolsó HASH bejegyzését

Figyelem!

Alapvetően abban az esetben, ha a gyártó figyelembe veszi a 0-s állomány utolsó HASH bejegyzését, akkor az OPG rendszerben az 1-es naplóállomány mindenképpen hibás lesz HASH vizsgálat szempontjából, hiszen a 0-s naplóállomány nem ugyanazon a szerveren kerül feldolgozásra, így azt a rendszer nem ismeri!

Debug Infók

Program által hívott argumentumok kiírása a program konzolra

Debug Infók érték mező

A V2-es ellenőrzéshez használt ellenőrző program debugmod paramétere, amelyek értékészlete az alábbi:

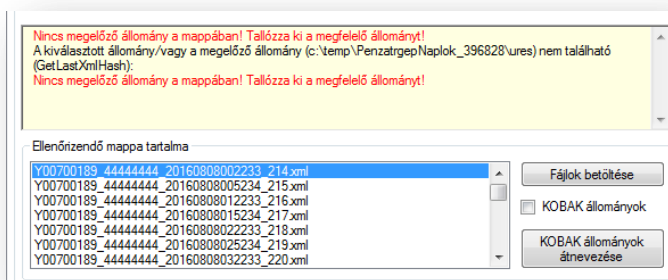
- **none** nincs konzol kiírás
- **0** HIBA, XSDWARN, XSDERR, XSDFATER kiírás
- **1** HIBA, XSDWARN, XSDERR, XSDFATER, NOTICE kiírás

- 2 HIBA, XSDWARN, XSDERR, XSDFATER, NOTICE, INFO kiíratás
- 3 HIBA, XSDWARN, XSDERR, XSDFATER, NOTICE, DEBUG kiíratás

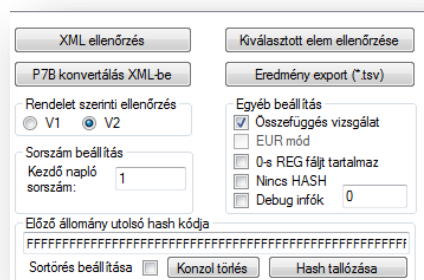
2.8.2. Fájlok egyedi ellenőrzése

Az állományok ellenőrzéséhez szükséges legfontosabb paraméter az előző állományban bejegyzett utolsó bejegyzés HSH elem értéke. Ennek segítségével tudjuk az adott állomány HASH láncát ellenőrizni.

Az ellenőrző program úgy készült, hogy viszonylag kényelmesen használható legyen, ezért a program megpróbálja kitalálni, hogy a mappában lévő legkisebb sorszámú állományhoz tartozik-e megelőző HASH érték vagy sem.



4. ábra Egyedi állomány vizsgálat



5. ábra HASH kód kitöltése

Amennyiben a program nem talál megelőző sorszámú állományt abban az esetben „**Nincs megelőző állomány a mappában tallózza ki a megfelelő állományt!**” hibaüzenetet küld a rendszer. Ezzel egy időben 64 db „F” karakterrel kerül feltöltésre az **Előző állomány utolsó hash kódja** mező. Ha sikeres a művelet, akkor a megtalált HASH kóddal tölti fel azt. Ha ismert a szükséges fájl helye, akkor kitallózható a megelőző sorszámú xml fájl a **Hash tallózása** gombbal, ekkor a program kiolvassa a fájlból a szükséges adatot. Ha nem ismert az állomány helye, akkor be lehet írni manuálisan is a mezőbe azt.

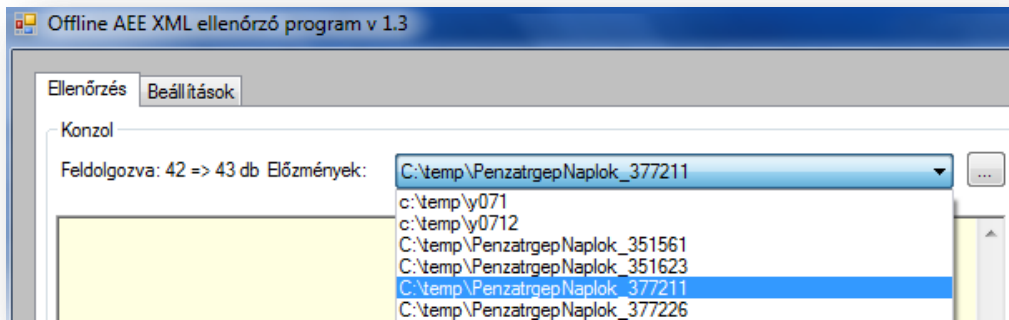
A fájl kijelölésekor aktívvá válik a **Kiválasztott elem ellenőrzése** gomb, melynek megnyomásakor az ellenőrzés lefut a programban megadott paraméterek alapján.

2.8.3. Fájlok csoportos ellenőrzése

A fájlok csoportos ellenőrzéséhez állítsuk be a kezdő napló sorszámot illetve a szükséges debug paramétereket.

2.8.4. Előzmények

A program kilépéskor elmenti az aktuális beállításokat többek között az ellenőrizendő mappákat. Amennyiben változik, a mappa úgy kilépés után azt elmenti a program. Az elmentett mappákat az **Előzmények** legördülő menüben láthatjuk. Ezt a listát kézzel is szerkeszthetjük a 2.4-es pontban részletezett **elozmenyek.dat** állomány szerkesztésével. A legördülő menüből egy adott elem kiválasztása hatására a program inicializálja az ellenőrizendő mappát valamint a **Konzol** alatt található **Ellenőrizendő mappa tartalma** listát feltölti a mappában lévő állományok nevével. Az **Előzmények** legördülő lista mellett található gombra kattintva szintén kiválasztható az ellenőrizendő mappa (Ugyanaz a funkciója, mint a **Beállítások** fülön lévő funkciónak).



6. ábra Előzmények kiválasztása

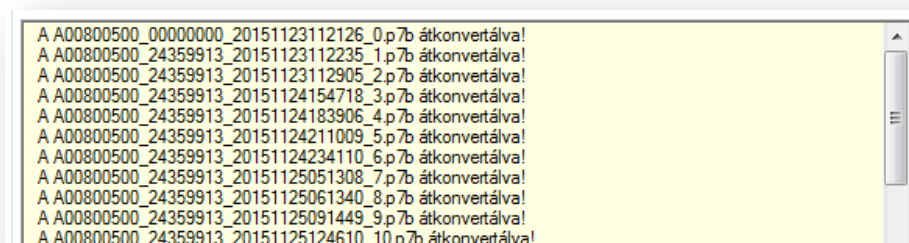
2.8.5. P7B állományok konvertálása XML állományba

A pénztárgépek által előállított P7B állományok tulajdonképpen az előállított XML állományok elektronikusan aláírt változata.

A program ezzel a funkciójával leválasztja a P7B állományról az aláírást és XML állománnyá alakítja.

Ezen funkció használatához a **Beállítások** fülön be kell állítani a **P7B mappa** mezőben a konvertálandó állományokat tartalmazó mappát, ezt követően pedig az **Ellenőrzés** fülön a **P7B kovertálás XML-be** gombra kell kattintani.

A program a konvertálást ugyanabba a mappába végzi el. A konvertálás eredményéről pedig a Konzolon kapunk tájékoztatást a programtól

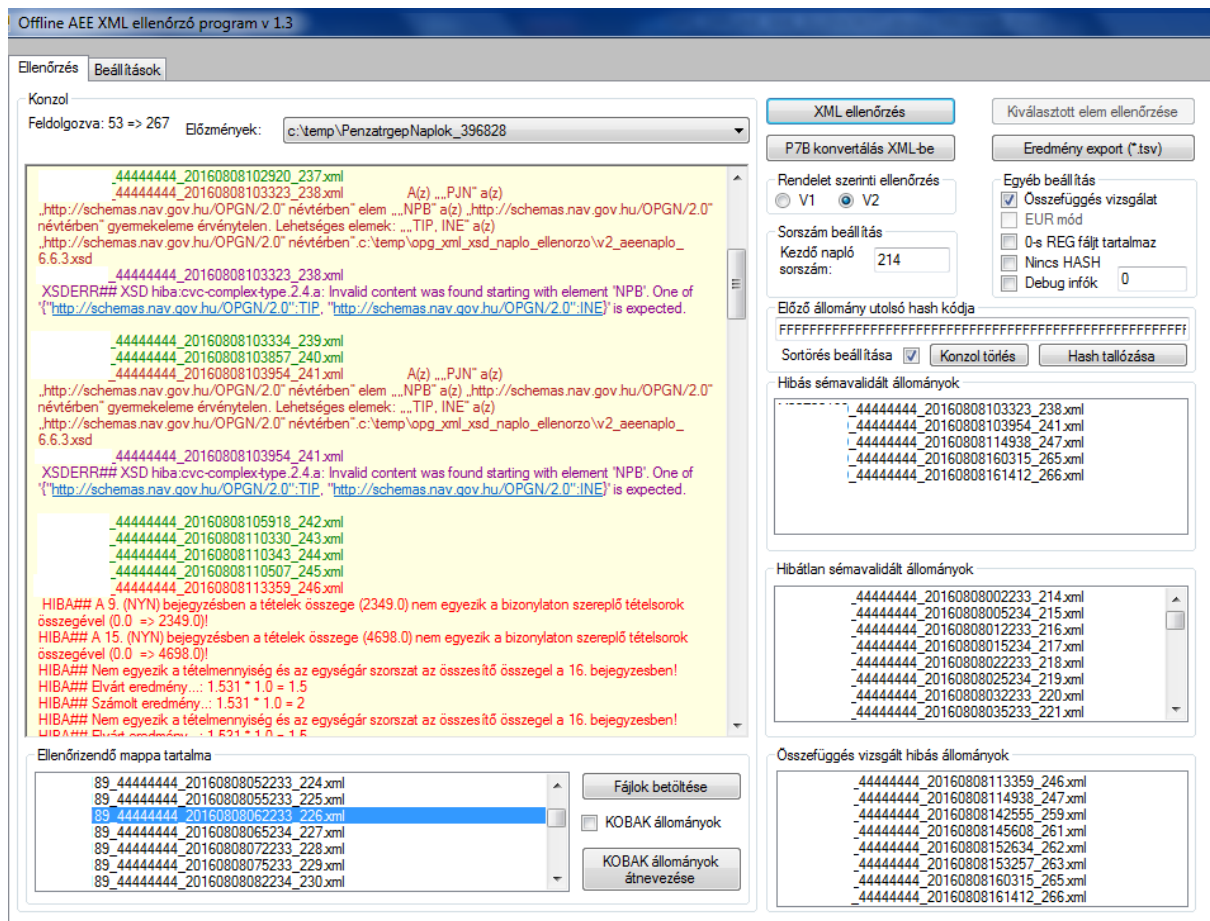


7. ábra P7B konvertálás

2.9. Ellenőrzések eredménye

Az XSD és összefüggés ellenőrzések eredménye interaktív módon színekkel kiemelve megjelenik program **Konzolon** valamint az eredményektől függően külön megjelöli a program három listában a:

- Hibás sémavalidált állományokat
- Hibátlan sémavalidált állományokat
- Hibás összefüggés vizsgált állományokat



8. ábra XML állomány ellenőrzése

Az egyes listákban szereplő tételeket ki lehet jelölni azokra egyedi ellenőrzést lehet futtatni a **Kiválasztott elem ellenőrzése** gombra kattintva.

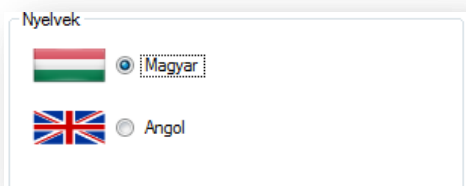
Amennyiben a kijelölt listaelemekre duplán kattintunk a **Hibás sémavalidált állományok** és a **Hibátlan sémavalidált állományok** listában akkor megnyílik az adott fájlkiterjesztéshez társított programban az állomány tartalma.

Az **Összefüggés vizsgált hibás állományok** lista esetében a dupla kattintás az adott xml állományhoz generált logfájl megnyitását fogja eredményezni.

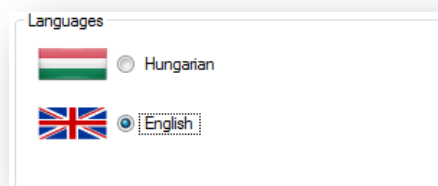
A **Konzol** eredményét kiexportálhatjuk szöveges állományba az **Eredmény export (*.tsv)** gombra kattintva.

2.10. Felülettel kapcsolatos beállítások

A program Konzolján megjelenő szöveget **Magyar** illetve Angol nyelvére lehet beállítani a **Beállítások** fül **Nyelvek** csoportjában. A Nyelvi beállítást a program kilépéskor megjegyzi.



9. ábra Magyar nyelv



10. ábra Angol Nyelv

A program Konzol ablakában megjelenő szöveg sortöréssel vagy sortörés nélkül is megtekinthető. A megjelenítést az **Ellenőrzés** fülön található Sortörés beállítása jelölővel lehet állítani.

2.11. Parancssorból történő indítás

A program lehetőséget biztosít arra, hogy az XML ellenőrző modulokat másik fél által készített programból is el lehessen érni vagy használni lehessen.

A programban működő ellenőrző modulok platform függetlenek azok Java nyelven íródtak, de felhasználóbarát szempontból Windowson futtatható formátumban is elérhetőek, működésük teljesen megegyezik a Java-s verziókkal.

V1 ellenőrző használata és paraméterei

- **naplófájl:** az ellenőrizendő naplófájl neve, könyvtárelérési útvonalat is tartalmazhat
- **logfájl:** az ellenőrzés eredményét tartalmazó fájl neve, könyvtárelérési útvonalat is tartalmazhat
- **controlfájl:** a program működéséhez szükséges fájl, könyvtárelérési útvonalat is tartalmazhat
- **sémafájl:** a program működéséhez szükséges sémafájl (xsd), könyvtárelérési útvonalat is tartalmazhat
- **ellenőrzőkód:** ha a naplófájl sorszáma nagyobb mint 1, akkor az előző naplófájl utolsó bejegyzésének 64 karakteres ellenőrző kódja, opcionális paraméter

Példa a futtatásra:

- `c:\javaellenorV1\V1ellenorzes.exe A00000100_10001002_20130701170028_1.xml output1.txt control.txt AEENaplo.xsd`
- `java -jar ellenorzes.jar c:\Work\A00000100_10001002_20130701170028_1.xml C:\Work\output3.txt c:\Work\control.txt c:\Work\AEENaplo.xsd D25BBA0F5755AFDC0631723F59193EBAC3AEEA1798CA984E22F449D1440BA4B5`
- `C:\>C:\Java\jdk160_24\bin\java -jar ellenorzes.jar Z99900001_44444444_20160125091915_2.p7b.xml eredmeny.txt control.txt V1.xsd 9A4A630B521F03DFCED36B6355D1AE534E21A44A6A1311222DF729BAA2F3CEE3`

V2 ellenőrző használata és paraméterei

A V2ellenorzes.exe már nem paraméterekkel, hanem kapcsolókkal hívható az alábbiak szerint:

- input: az ellenőrizendő naplófájl neve, könyvtárelérési útvonalat is tartalmazhat
- logfile: az ellenőrzés eredményét tartalmazó fájl neve, könyvtárelérési útvonalat is tartalmazhat
- xsdfile: a program működéséhez szükséges sémafájl (xsd), könyvtárelérési útvonalat is tartalmazhat
- hash: ha a naplófájl sorszáma nagyobb mint 1, akkor az előző naplófájl utolsó bejegyzésének 64 karakteres ellenőrző kódja, ha nincs akkor 64 „F” karakter
- debugmod: A debugmod megadása esetén INFO NOTICE, XSDWARN, XSDERR, XSDFATER, DEBUG típusú üzeneteket lehet kiíratni a konzolra

Lehetséges "-debugmode" értékek:

- none nincs konzol kiíratás
- HIBA, XSDWARN, XSDERR, XSDFATER kiíratás
- HIBA, XSDWARN, XSDERR, XSDFATER, NOTICE kiíratás
- HIBA, XSDWARN, XSDERR, XSDFATER, NOTICE, INFO kiíratás
- HIBA, XSDWARN, XSDERR, XSDFATER, NOTICE, DEBUG kiíratás

Példa a futtatásra:

- ✓ `c:\javaellenorV2\V2ellenorzes.exe
input=C:\temp\naplo\Y00012345_44444444_20160808114938_247.xml
-logfile=C:\temp\naplo\log.txt -xsdfile=c:\temp\V2_AEEnaplo_6.6.3.xsd
-hash=2D7C188E0E69CC07578C3396836E0D5FA9A810EFCC4261307F7272493A04C4E0
-debugmod=0`
- ✓ `java -jar ellenorzes.jar
-input=C:\temp\naplo\Y00012345_44444444_20160808114938_247.xml
-logfile=C:\temp\naplo\log.txt -xsdfile=c:\temp\V2_AEEnaplo_6.6.3.xsd
-hash=2D7C188E0E69CC07578C3396836E0D5FA9A810EFCC4261307F7272493A04C4E0
-debugmod=0`
- ✓ `C:\>C:\Java\jdk160_24\bin\java -jar ellenorzes.jar
-input=C:\temp\naplo\Y00012345_44444444_20160808114938_247.xml
-logfile=C:\temp\naplo\log.txt -xsdfile=c:\temp\V2_AEEnaplo_6.6.3.xsd
-hash=2D7C188E0E69CC07578C3396836E0D5FA9A810EFCC4261307F7272493A04C4E0
-debugmod=0`